

Dell™ Inspiron™ 1546 Servisni priručnik

[Prije početka](#)

[Baterija](#)

[Tvrđi disk](#)

[Optički pogon](#)

[Poklopac modula](#)

[Memorijski moduli](#)

[Bežična mini kartica](#)

[Hladnjak procesora](#)

[Modul procesora](#)

[Središnji kontrolni pokrov](#)

[Tipkovnica](#)

[Unutarnji modul s Bluetooth® bežičnom tehnologijom](#)

[Ploča s gumbom za uključivanje/isključivanje](#)

[Zaslon](#)

[Modul kamere \(dodatna oprema\)](#)

[Naslon za dlan](#)

[Poklopac audio priključka](#)

[Zvučnici](#)

[Priključna ploča](#)

[Matična ploča](#)




[Baterija veličine kovanice](#)

[Ventilator](#)

[Sklop zasuna baterije](#)

[Ažuriranje BIOS-a Flash postupkom](#)

Napomene, mjere opreza i upozorenja

-  **NAPOMENA:** NAPOMENA ukazuje na važne informacije koje vam pomažu da koristite svoje računalo na bolji način.
-  **OPREZ:** OPREZ označava moguće oštećenje hardvera ili gubitak podataka i otkriva kako izbjeći neki problem.
-  **UPOZORENJE:** UPOZORENJE ukazuje na moguće oštećenje imovine, tjelesnu ozljedu ili smrt.

Informacije u ovom dokumentu podložne su promjeni bez prethodne najave.

© 2009 Dell Inc. Sva prava pridržana.

Bilo kakvo umnožavanje ovog materijala bez pismenog dopuštenja tvrtke Dell Inc. strogo je zabranjeno.

Zaštitni znakovi korišteni u ovom tekstu: *Dell*, logotip *DELL* i *Inspiron* zaštitni su znakovi tvrtke Dell Inc.; *Bluetooth* je registrirani zaštitni znak tvrtke Bluetooth SIG, Inc., a tvrtka Dell ga koristi pod licencom; *Microsoft*, *Windows*, *Windows Vista* i logotip gumba start *Windows Vista* zaštitni su znakovi ili registrirani zaštitni znakovi tvrtke Microsoft Corporation u SAD-u i/ili drugim državama.

Ostali zaštitni znakovi i zaštićeni nazivi koji se koriste u ovom dokumentu označavaju ili entitete koji su vlasnici tih znakova ili njihove proizvode. Tvrtka Dell Inc. odriče se bilo kakvih vlasničkih interesa za navedene trgovačke znakove i zaštićene nazive, osim vlastitih.

Regulatorni model P02F Regulatorna vrsta P02F001

Studen 2009. Rev. A00

[Povratak na stranicu Sadržaj](#)

Poklopac audio priključka

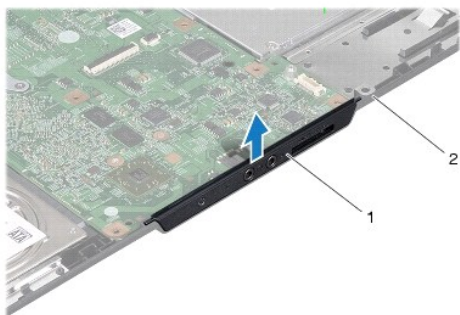
Dell™ Inspiron™ 1546 Servisni priručnik

- [Vađenje poklopca audio priključka](#)
- [Vraćanje poklopca audio priključka](#)

- ⚠ **UPOZORENJE:** Prije rada na unutrašnjosti računala pročitajte sigurnosne upute koje ste dobili s računalom. Dodatne sigurnosne informacije potražite na početnoj stranici za sukladnost sa zakonskim odredbama na www.dell.com/regulatory_compliance.
 - ⚠ **OPREZ:** Samo ovlašteni serviser smije vršiti popravke na vašem računalu. Jamstvo ne pokriva štetu nastalu servisiranjem koje nije odobrila tvrtka Dell™.
 - ⚠ **OPREZ:** Kako biste izbjegli elektrostatičko pražnjenje, uzemljite se koristeći ručnu traku za uzemljenje ili povremeno dotaknite neobojenu metalnu površinu (poput priključka na računalu).
 - ⚠ **OPREZ:** Kako biste izbjegli oštećivanje matične ploče, prije rada u unutrašnjosti računala izvadite glavnu bateriju (pogledajte [Vađenje baterije](#)).
-

Vađenje poklopca audio priključka

1. Slijedite upute navedene u odjeljku [Prije početka](#).
2. Izvadite bateriju (pogledajte [Vađenje baterije](#)).
3. Skinite poklopac modula (pogledajte [Vađenje poklopca modula](#)).
4. Izvadite memorijske module (pogledajte [Vađenje memorijskih modula](#)).
5. Izvadite tvrdi disk (pogledajte [Vađenje tvrdog diska](#)).
6. Izvadite mini karticu (pogledajte [Vađenje mini kartice](#)).
7. Skinite središnji kontrolni pokrov (pogledajte [Vađenje središnjeg kontrolnog pokrova](#)).
8. Uklonite tipkovnicu (pogledajte [Skidanje tipkovnice](#)).
9. Izvadite Bluetooth modul (pogledajte [Unutarnji modul s Bluetooth® bežičnom tehnologijom](#)).
10. Uklonite oslonac za ruku (pogledajte [Uklanjanje sklopa oslonca za ruku](#)).
11. Izvadite poklopac audio priključka iz kućišta računala.



1	poklopac audio priključka	2	tijelo računala
---	---------------------------	---	-----------------

Vraćanje poklopca audio priključka

1. Slijedite upute navedene u odjeljku [Prije početka](#).
2. Postavite poklopac audio priključka u kućište računala.
3. Ponovno postavite oslonac za ruku (pogledajte [Ponovno postavljanje oslonca za ruku](#)).
4. Ponovno postavite Bluetooth modul (pogledajte [Unutarnji modul s Bluetooth® bežičnom tehnologijom](#)).
5. Ponovno postavite tipkovnicu (pogledajte [Ponovno namještanje tipkovnice](#)).
6. Ponovno postavite središnji kontrolni pokrov (pogledajte [Ponovno postavljanje središnjeg kontrolnog pokrova](#)).
7. Ponovo postavite mini karticu (pogledajte [Ponovno postavljanje mini kartice](#)).
8. Ponovo postavite memorijske module (pogledajte [Ponovno postavljanje memorijskih modula](#)).
9. Vratite poklopac modula (pogledajte [Ponovno postavljanje poklopca modula](#)).
10. Ponovno postavite tvrdi disk (pogledajte [Ponovno postavljanje tvrdog diska](#)).
11. Ponovno postavite bateriju (pogledajte [Zamjena baterije](#)).

△ **OPREZ: Prije nego što uključite računalo, ponovno postavite sve vijke i pobrinite se da nijedan zaostali vijak nije ostao u unutrašnjosti računala. Ako to ne napravite, možete oštetiti računalo.**

[Povratak na stranicu Sadržaj](#)

[Povratak na stranicu Sadržaj](#)

Poklopac modula

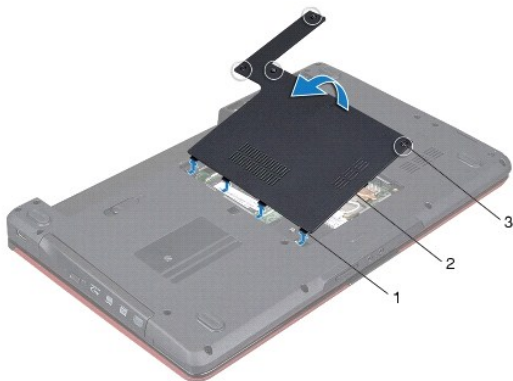
Dell™ Inspiron™ 1546 Servisni priručnik

- [Vađenje poklopca modula](#)
- [Ponovno postavljanje poklopca modula](#)

- ⚠ **UPOZORENJE:** Prije rada na unutrašnjosti računala pročitajte sigurnosne upute koje ste dobili s računalom. Dodatne sigurnosne informacije potražite na početnoj stranici za sukladnost sa zakonskim odredbama na www.dell.com/regulatory_compliance.
- ⚠ **OPREZ:** Samo ovlašteni serviser smije vršiti popravke na vašem računalu. Jamstvo ne pokriva štetu nastalu servisiranjem koje nije odobrila tvrtka Dell™.
- ⚠ **OPREZ:** Kako biste izbjegli elektrostatičko pražnjenje, uzemljite se koristeći ručnu traku za uzemljenje ili povremeno dotaknite neobojenu metalnu površinu (poput priključka na računalu).
- ⚠ **OPREZ:** Kako biste izbjegli oštećivanje matične ploče, prije rada u unutrašnjosti računala izvadite glavnu bateriju (pogledajte [Vađenje baterije](#)).

Vađenje poklopca modula

1. Slijedite upute navedene u odjeljku [Prije početka](#).
2. Izvadite bateriju (pogledajte [Vađenje baterije](#)).
3. Otpustite četiri pričvrсна vijka koji pričvršćuju poklopac modula za kućište računala.
4. Podignite poklopac modula s računala pod kutom kako je prikazano na slici.



1	jezičci poklopca modula (4)	2	poklopac modula
3	pričvrсни vijci (4)		

Ponovno postavljanje poklopca modula

1. Slijedite upute navedene u odjeljku [Prije početka](#).

2. Poravnajte jezičce na poklopcu modula s utorima na kućištu računala i lagano ga postavite na mjesto.

3. Pričvrstite četiri pričvrсна vijka koji pričvršćuju poklopac modula za kućište računala.

4. Ponovno postavite bateriju (pogledajte [Zamjena baterije](#)).

△ **OPREZ: Prije nego što uključite računalo, ponovno postavite sve vijke i provjerite je li u unutrašnjosti računala ostao neki zaostali vijak. Ako to ne napravite, možete oštetiti računalo.**

[Povratak na stranicu Sadržaj](#)

[Povratak na stranicu Sadržaj](#)

Prije početka

Dell™ Inspiron™ 1546 Servisni priručnik

- [Preporučeni alati](#)
- [Isključivanje računala](#)
- [Prije radova na unutarnjim dijelovima vašeg računala](#)

U ovom poglavlju su opisani postupci za vađenje komponenti iz računala i njihovu ugradnju u računalo. Ako nije drugačije navedeno, za svaki se postupak podrazumijeva:


- 1 Izvršili ste korake iz [Isključivanje računala](#) i [Prije radova na unutarnjim dijelovima vašeg računala](#).
- 1 Pročitali ste sigurnosne upute koje ste dobili s računalom.
- 1 Komponentu možete zamijeniti ili - ako je kupljena zasebno - ugraditi tako da primijenite postupak vađenja obrnutim redoslijedom.

Preporučeni alati

Za izvršavanje postupaka iz ovog dokumenta možda će vam trebati slijedeći alati:

- 1 Mali ravni odvijač
- 1 Križni odvijač
- 1 Plastično šilo
- 1 Program za ažuriranje BIOS-a dostupan je na support.dell.com

Isključivanje računala


 **OPREZ: Kako biste izbjegli gubitak podataka, prije isključivanja računala spremite i zatvorite sve otvorene datoteke i zatvorite sve otvorene programe.**

1. Spremite i zatvorite sve otvorene datoteke i zatvorite sve otvorene programe.
2. Isključite operacijski sustav:

Windows Vista®:

Pritisnite **Start** , pritisnite strelicu , a zatim pritisnite **Shut Down** (Isključi).

Windows 7:

Pritisnite **Start** , a zatim pritisnite **Shut Down** (Isključi).

Računalo će se isključiti nakon što se dovrši postupak odjave operativnog sustava.

3. Provjerite je li računalo, kao i svi priključeni uređaji, isključeno. Ako se računalo i priključeni uređaji nisu automatski isključili prilikom isključivanja operativnog sustava, pritisnite i zadržite gumb za uključivanje dok se računalo ne isključi.

Prije radova na unutarnjim dijelovima vašeg računala

Zbog zaštite vašeg računala od mogućih oštećenja i zbog vaše osobne zaštite, pridržavajte se slijedećih uputa o sigurnosti.

- ⚠ UPOZORENJE:** Prije rada na unutrašnjosti računala pročitajte sigurnosne upute koje ste dobili s računalom. Dodatne sigurnosne informacije potražite na početnoj stranici za sukladnost sa zakonskim odredbama na www.dell.com/regulatory_compliance.
- ⚠ OPREZ:** Samo ovlašteni serviser smije vršiti popravke na vašem računalu. Vaše jamstvo ne pokriva oštećenja uzrokovana servisiranjem koje tvrtka Dell nije ovlastila.
- ⚠ OPREZ:** Kako biste izbjegli elektrostatičko pražnjenje, uzemljite se koristeći ručnu traku za uzemljenje ili povremeno dotaknite neobojenu metalnu površinu (poput priključka na računalu).
- ⚠ OPREZ:** Rukujte komponentama i karticama s pažnjom. Ne dotičite komponente ili kontakte na kartici. Karticu pridržavajte za rubove ili za metalni nosač. Komponente poput procesora pridržavajte za rubove, a ne za nožice.
- ⚠ OPREZ:** Kada isključujete kabel, povlačite ga za utikač ili za jezičak za povlačenje, a ne za sami kabel. Neki kabeli imaju priključke s jezičcima za blokiranje. Ako isključujete tu vrstu kabela, prije isključivanja pritisnite jezičak za blokiranje. Dok odvajate konektore, držite ih poravnate i izbjegavajte krivljenje bilo koje od nožica konektora. Prije priključivanja kabela provjerite i jesu li oba konektora ispravno okrenuta i poravnata.
- ⚠ OPREZ:** Kako se računalu ne bi oštetilo, izvršite slijedeće korake prije nego što započnete s radom na računalu.

1. Provjerite je li radna površina ravna i čista kako se poklopac računala ne bi ogrebao.
2. Isključite računalu (pogledajte [Isključivanje računala](#)).
3. Ako je računalu priključeno na priključnu stanicu (umetnuto), izvadite računalu iz priključne stanice. Upute potražite u dokumentaciji koju ste dobili uz priključnu stanicu.

⚠ OPREZ: Prilikom isključivanja mrežnog kabela, najprije kabel isključite iz računala, a potom iz mrežnog uređaja.

4. Iz računala isključite sve telefonske i mrežne kabele.
5. Pritisnite i izvadite sve ugrađene kartice iz utora ExpressCard ili čitača memorijskih kartica 7 u 1.
6. Isključite svoje računalu i sve priključene uređaje iz svih električnih izvora napajanja.

⚠ OPREZ: Kako biste izbjegli oštećivanje matične ploče, prije rada na unutrašnjim dijelovima računala izvadite glavnu bateriju (pogledajte [Vadenje baterije](#)).


7. Izvadite bateriju (pogledajte [Vadenje baterije](#)).
8. Okrenite računalu gornjom stranom prema gore, otvorite zaslon i pritisnite gumb za uključivanje/isključivanje kako biste uzemljili matičnu ploču.

[Povratak na stranicu Sadržaj](#)

Ažuriranje BIOS-a Flash postupkom

Dell™ Inspiron™ 1546 Servisni priručnik

1. Uključite računalo.
2. Posjetite support.dell.com.
3. Pritisnite **Drivers & Downloads** (Upravljački programi i preuzimanja) → **Select Model** (Odabir modela).
4. Pronađite datoteku za ažuriranje BIOS-a računala:


 **NAPOMENA:** Servisna oznaka vašeg računala nalazi se na dnu računala.

Ako imate servisnu oznaku računala:

- a. Pritisnite **Enter a Service Tag** (Unos servisne oznake).
- b. Unesite servisnu oznaku računala u polje **Enter a service tag:** (Unos servisne oznake:), pritisnite **Go** (Idi), a zatim prijedite na korak 5.

Ako nemate Servisnu oznaku računala:

- a. Na popisu **Select Your Product Family** (Odabir kategorije proizvoda) odaberite vrstu proizvoda.
- b. Na popisu **Select Your Product Line** (Odabir linije proizvoda) odaberite marku proizvoda.
- c. Na popisu **Select Your Product Model** (Odabir modela proizvoda) odaberite broj modela proizvoda.

 **NAPOMENA:** Ako ste odabrali pogrešan model i želite početi ponovno, pritisnite **Start Over** (Započni ponovno) na gornjoj desnoj strani izbornika.

- d. Pritisnite **Confirm** (Potvrdi).
5. Na zaslonu se prikazuje popis rezultata. Pritisnite **BIOS**.
 6. Za preuzimanje najnovije BIOS datoteke pritisnite **Download Now** (Preuzmi sada).
Prikazuje se prozor **File Download** (Preuzmi datoteku).
 7. Za spremanje datoteke na radnu površinu pritisnite **Save** (Spremi). Datoteka se skine na vašu radnu površinu.
 8. Ako se prikaže prozor **Download Complete** (Preuzimanje dovršeno), pritisnite **Close** (Zatvori).
Simbol datoteke pojavit će se na radnoj površini, a ime je isto kao i skinuta datoteka za nadgradnju BIOS-a.
 9. Dvapat pritisnite ikonu datoteke na radnoj površini i slijedite postupke na zaslonu.

[Povratak na stranicu Sadržaj](#)

Unutarnji modul s Bluetooth® bežičnom tehnologijom

Dell™ Inspiron™ 1546 Servisni priručnik

- [Bluetooth kartica](#)
- [Bluetooth ploča](#)

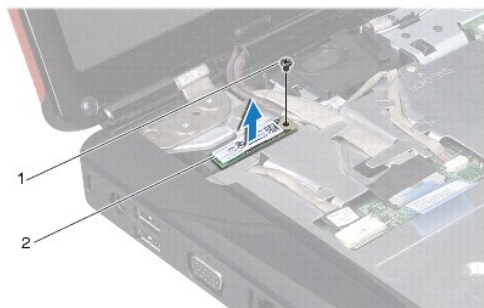
- ⚠ **UPOZORENJE:** Prije rada na unutrašnjosti računala pročitajte sigurnosne upute koje ste dobili s računalom. Dodatne sigurnosne informacije potražite na početnoj stranici za sukladnost sa zakonskim odredbama na www.dell.com/regulatory_compliance.
- ⚠ **OPREZ:** Samo ovlašteni serviser smije vršiti popravke na vašem računalu. Jamstvo ne pokriva štetu nastalu servisiranjem koje nije odobrila tvrtka Dell™.
- ⚠ **OPREZ:** Kako biste izbjegli elektrostatičko pražnjenje, uzemljite se koristeći ručnu traku za uzemljenje ili povremeno dotaknite neobojenu metalnu površinu (poput priključka na računalu).
- ⚠ **OPREZ:** Kako biste izbjegli oštećivanje matične ploče, prije rada u unutrašnjosti računala izvadite glavnu bateriju (pogledajte [Vadenje baterije](#)).

Ako ste karticu s Bluetooth bežičnom tehnologijom naručili s računalom, ona će već biti ugrađena.

Bluetooth kartica

Vadenje Bluetooth kartice

1. Slijedite postupke pod [Prije početka](#).
2. Izvadite bateriju (pogledajte [Vadenje baterije](#)).
3. Skinite poklopac modula (pogledajte [Vadenje poklopca modula](#)).
4. Izvadite memorijske module (pogledajte [Vadenje memorijskih modula](#)).
5. Izvadite tvrdi disk (pogledajte [Vadenje tvrdog diska](#)).
6. Skinite središnji kontrolni pokrov (pogledajte [Vadenje središnjeg kontrolnog pokrova](#)).
7. Uklonite tipkovnicu (pogledajte [Skidanje tipkovnice](#)).
8. Skinite vijak kojim je Bluetooth kartica pričvršćena za Bluetooth ploču.
9. Podignite Bluetooth karticu kako biste je isključili iz priključka na Bluetooth ploči.



1	vijak	2	Bluetooth kartica
---	-------	---	-------------------

Ponovno postavljanje Bluetooth kartice

1. Slijedite upute navedene u odjeljku [Prije početka](#).
2. Bluetooth karticu priključite na priključak na Bluetooth ploči.
3. Ponovo postavite vijak kojim je Bluetooth kartica pričvršćena za Bluetooth ploču.
4. Ponovno postavite tipkovnicu (pogledajte [Ponovno namještanje tipkovnice](#)).
5. Ponovno postavite središnji kontrolni pokrov (pogledajte [Ponovno postavljanje središnjeg kontrolnog pokrova](#)).
6. Ponovno postavite tvrdi disk (pogledajte [Ponovno postavljanje tvrdog diska](#)).
7. Ponovo postavite memorijske module (pogledajte [Ponovno postavljanje memorijskih modula](#)).
8. Vratite poklopac modula (pogledajte [Ponovno postavljanje poklopca modula](#)).
9. Ponovno postavite bateriju (pogledajte [Zamjena baterije](#)).

△ **OPREZ: Prije nego što uključite računalo, ponovno postavite sve vijke i pobrinite se da nijedan zaostali vijak nije ostao u unutrašnjosti računala. Ako to ne napravite, možete oštetiti računalo.**

Bluetooth ploča

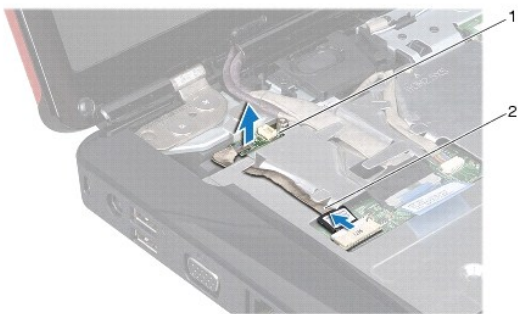
Skidanje Bluetooth ploče

1. Slijedite upute navedene u odjeljku [Prije početka](#).
2. Izvadite bateriju (pogledajte [Vađenje baterije](#)).
3. Skinite poklopac modula (pogledajte [Vađenje poklopca modula](#)).
4. Izvadite memorijske module (pogledajte [Vađenje memorijskih modula](#)).

5. Izvadite tvrdi disk (pogledajte [Vadenje tvrdog diska](#)).
6. Skinite središnji kontrolni pokrov (pogledajte [Vadenje središnjeg kontrolnog pokrova](#)).
7. Uklonite tipkovnicu (pogledajte [Skidanje tipkovnice](#)).
8. Izvadite Bluetooth karticu (pogledajte [Vadenje Bluetooth kartice](#)).
9. Isključite kabel Bluetooth ploče iz priključka na matičnoj ploči i izvadite ga iz vodilice.

△ OPREZ: Bluetooth ploča zalijepljena je za oslonac za dlan. Kabel Bluetooth ploče nemojte povlačiti radi vadenja Bluetooth ploče.

10. Plastičnim šilom izvucite Bluetooth ploču kako biste je skinuli s oslonca za dlan.



1	Bluetooth ploča	2	kabel Bluetooth ploče
---	-----------------	---	-----------------------

Zamjena Bluetooth ploče

1. Slijedite upute navedene u odjeljku [Prije početka](#).
2. Bluetooth ploču poravnajte s utorom na osloncu za dlan i postavite Bluetooth ploču na oslonac za dlan.
3. Kabel Bluetooth ploče postavite kroz vodilicu i priključite ga na priključak na matičnoj ploči.
4. Ponovno postavite Bluetooth karticu (pogledajte [Ponovno postavljanje Bluetooth kartice](#)).
5. Ponovno postavite tipkovnicu (pogledajte [Ponovno namještanje tipkovnice](#)).
6. Ponovno postavite središnji kontrolni pokrov (pogledajte [Ponovno postavljanje središnjeg kontrolnog pokrova](#)).
7. Ponovno postavite tvrdi disk (pogledajte [Ponovno postavljanje tvrdog diska](#)).
8. Ponovo postavite memorijske module (pogledajte [Ponovno postavljanje memorijskih modula](#)).

9. Vratite poklopac modula (pogledajte [Ponovno postavljanje poklopca modula](#)).

10. Ponovno postavite bateriju (pogledajte [Zamjena baterije](#)).

△ **OPREZ: Prije nego što uključite računalo, ponovno postavite sve vijke i provjerite je li u unutrašnjosti računala ostao neki zaostali vijak. Ako to ne napravite, možete oštetiti računalo.**

[Povratak na stranicu Sadržaj](#)

[Povratak na stranicu Sadržaj](#)

Modul kamere (dodatna oprema)

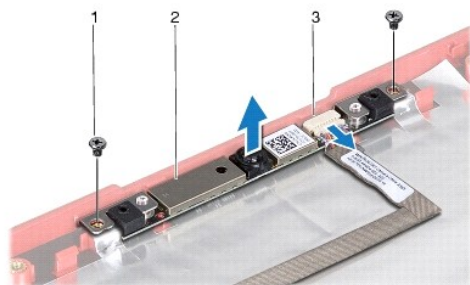
Dell™ Inspiron™ 1546 Servisni priručnik

- [Vađenje modula kamere](#)
- [Ponovno postavljanje modula kamere](#)

- ⚠ UPOZORENJE:** Prije rada na unutrašnjosti računala pročitajte sigurnosne upute koje ste dobili s računalom. Dodatne sigurnosne informacije potražite na početnoj stranici za sukladnost sa zakonskim odredbama na www.dell.com/regulatory_compliance.
- ⚠ OPREZ:** Samo ovlašteni serviser smije vršiti popravke na vašem računalu. Jamstvo ne pokriva štetu nastalu servisiranjem koje nije odobrila tvrtka Dell™.
- ⚠ OPREZ:** Kako biste izbjegli elektrostatičko pražnjenje, uzemljite se koristeći ručnu traku za uzemljenje ili povremeno dotaknite neobojenu metalnu površinu (poput priključka na računalu).
- ⚠ OPREZ:** Kako biste izbjegli oštećivanje matične ploče, prije rada u unutrašnjosti računala izvadite glavnu bateriju (pogledajte [Vađenje baterije](#)).

Vađenje modula kamere

1. Slijedite upute navedene u odjeljku [Prije početka](#).
2. Izvadite sklop zaslona (pogledajte [Vađenje sklopa zaslona](#)).
3. Skinite okvir zaslona (pogledajte [Skidanje okvira zaslona](#)).
4. Skinite ploču zaslona (pogledajte [Skidanje ploče zaslona](#)).
5. Isključite kabel kamere iz priključka na modulu kamere.
6. Odvijte dva vijka koja pričvršćuju modul kamere na pokrov zaslona.
7. Izvadite modul kamere.



1	vijci (2)	2	modul kamere
3	priključak kabela kamere		

Ponovno postavljanje modula kamere

1. Slijedite upute navedene u odjeljku [Prije početka](#).
2. Postavite dva vijka koja pričvršćuju modul kamere na pokrov zaslona.
3. Spojite kabel kamere sa priključkom na modulu kamere.
4. Ponovno postavite ploču zaslona (pogledajte [Ponovno postavljanje ploče zaslona](#)).
5. Ponovno postavite okvir zaslona (pogledajte [Ponovno postavljanje okvira zaslona](#)).
6. Ponovno postavite sklop zaslona (pogledajte [Ponovno postavljanje sklopa zaslona](#)).

△ **OPREZ: Prije nego što uključite računalo, ponovno postavite sve vijke i provjerite je li u unutrašnjosti računala ostao neki zaostali vijak. Ako to ne napravite, možete oštetiti računalo.**

[Povratak na stranicu Sadržaj](#)

[Povratak na stranicu Sadržaj](#)

Središnji kontrolni pokrov

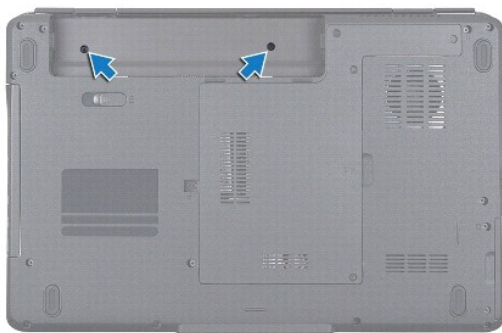
Dell™ Inspiron™ 1546 Servisni priručnik

- [Vađenje središnjeg kontrolnog pokrova](#)
- [Ponovno postavljanje središnjeg kontrolnog pokrova](#)

- ⚠ UPOZORENJE: Prije rada na unutrašnjosti računala pročitajte sigurnosne upute koje ste dobili s računalom. Dodatne sigurnosne informacije potražite na početnoj stranici za sukladnost sa zakonskim odredbama na www.dell.com/regulatory_compliance.
- ⚠ OPREZ: Samo ovlašteni serviser smije vršiti popravke na vašem računalu. Jamstvo ne pokriva štetu nastalu servisiranjem koje nije odobrila tvrtka Dell™.
- ⚠ OPREZ: Kako biste izbjegli elektrostatičko pražnjenje, uzemljite se koristeći ručnu traku za uzemljenje ili povremeno dotaknite nebojenu metalnu površinu (poput priključka na računalu).
- ⚠ OPREZ: Kako biste izbjegli oštećivanje matične ploče, prije rada u unutrašnjosti računala izvadite glavnu bateriju (pogledajte [Vađenje baterije](#)).

Vađenje središnjeg kontrolnog pokrova

1. Slijedite upute navedene u odjeljku [Prije početka](#).
2. Izvadite bateriju (pogledajte [Vađenje baterije](#)).
3. Skinite dva vijka kojima je središnji kontrolni pokrov pričvršćen za kućište računala.



4. Okrenite računalo gornjom stranom prema gore i otvorite zaslon što je više moguće.
- ⚠ OPREZ: Budite jako pažljivi pri vađenju središnjeg kontrolnog pokrova. Pokrov je vrlo krhak.
5. Izvucite središnji kontrolni pokrov pomoću plastičnog šila.
 6. Podignite središnji kontrolni pokrov prema gore.



1	središnji kontrolni pokrov
---	----------------------------

Ponovno postavljanje središnjeg kontrolnog pokrova

1. Slijedite upute navedene u odjeljku [Prije početka](#).
2. Poravnajte jezičce središnjeg kontrolnog pokrova s utorima na osloncu za dlan i pritisnite pokrov dok ne sjedne na mjesto.
3. Ponovo postavite dva vijka kojima je središnji kontrolni pokrov pričvršćen za kućište računala.
4. Ponovno postavite bateriju (pogledajte [Zamjena baterije](#)).

△ **OPREZ: Prije nego što uključite računalo, ponovno postavite sve vijke i pobrinite se da nijedan zaostali vijak nije ostao u unutrašnjosti računala. Ako to ne napravite, možete oštetiti računalo.**

[Povratak na stranicu Sadržaj](#)

[Povratak na stranicu Sadržaj](#)

Baterija veličine kovanice

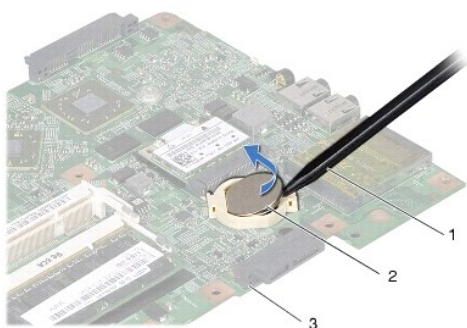
Dell™ Inspiron™ 1546 Servisni priručnik

- [Vađenje baterije veličine kovanice](#)
- [Ponovno postavljanje baterije na matičnu ploču](#)

- ⚠ UPOZORENJE: Prije rada na unutrašnjosti računala pročitajte sigurnosne upute koje ste dobili s računalom. Dodatne sigurnosne informacije potražite na početnoj stranici za sukladnost sa zakonskim odredbama na www.dell.com/regulatory_compliance.
- ⚠ OPREZ: Samo ovlašteni serviser smije vršiti popravke na vašem računalu. Jamstvo ne pokriva štetu nastalu servisiranjem koje nije odobrila tvrtka Dell™.
- ⚠ OPREZ: Kako biste izbjegli elektrostatičko pražnjenje, uzemljite se koristeći ručnu traku za uzemljenje ili povremeno dotaknite neobojenu metalnu površinu (poput priključka na računalu).
- ⚠ OPREZ: Kako biste izbjegli oštećivanje matične ploče, prije rada u unutrašnjosti računala izvadite glavnu bateriju (pogledajte [Vađenje baterije](#)).

Vađenje baterije veličine kovanice

1. Slijedite upute navedene u odjeljku [Prije početka](#).
2. Izvadite matičnu ploču (pogledajte [Vađenje matične ploče](#)).
3. Okrenite matičnu ploču.
4. Pomoću plastičnog šila izvucite bateriju u obliku novčića.



1	plastično šilo	2	baterija na matičnoj ploči
3	matična ploča		

Ponovno postavljanje baterije na matičnu ploču

1. Slijedite upute navedene u odjeljku [Prije početka](#).
2. Bateriju postavite tako da pozitivan (+) pol bude okrenut prema gore.

3. Gumite bateriju u obliku novčića u utor na matičnoj ploči i lagano je pritisćite dok ne sjedne na mjesto.

4. Ponovno postavite matičnu ploču (pogledajte [Ponovno postavljanje matične ploče](#)).

△ **OPREZ: Prije nego što uključite računalo, ponovno postavite sve vijke i provjerite je li u unutrašnjosti računala ostao neki zaostali vijak. Ako to ne napravite, možete oštetiti računalo.**

[Povratak na stranicu Sadržaj](#)

[Povratak na stranicu Sadržaj](#)

Modul procesora

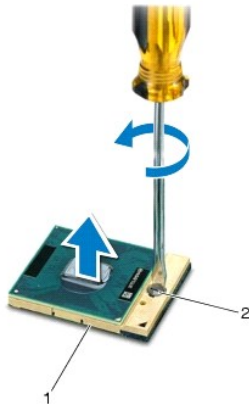
Dell™ Inspiron™ 1546 Servisni priručnik

- [Vađenje modula procesora](#)
- [Ponovno postavljanje modula procesora](#)

- ⚠ **UPOZORENJE:** Prije rada na unutrašnjosti računala pročitajte sigurnosne upute koje ste dobili s računalom. Dodatne sigurnosne informacije potražite na početnoj stranici za sukladnost sa zakonskim odredbama na www.dell.com/regulatory_compliance.
 - ⚠ **OPREZ:** Samo ovlašteni serviser smije vršiti popravke na vašem računalu. Jamstvo ne pokriva štetu nastalu servisiranjem koje nije odobrila tvrtka Dell™.
 - ⚠ **OPREZ:** Kako biste izbjegli elektrostatičko pražnjenje, uzemljite se koristeći ručnu traku za uzemljenje ili povremeno dotaknite neobojenu metalnu površinu (poput priključka na računalu).
 - ⚠ **OPREZ:** Kako biste izbjegli isprekidan kontakt između ekscentričnog vijka ZIF utora i procesora prilikom vađenja ili ponovnog postavljanja procesora, kod odvijanja ekscentričnog vijka lagano pritisnite središte procesora.
 - ⚠ **OPREZ:** Kako biste izbjegli oštećivanje procesora, prilikom odvijanja ekscentričnog vijka, držite odvijač okomito u odnosu na procesor.
 - ⚠ **OPREZ:** Kako biste izbjegli oštećivanje matične ploče, prije rada u unutrašnjosti računala izvadite glavnu bateriju (pogledajte [Vađenje baterije](#)).
-

Vađenje modula procesora

1. Slijedite upute navedene u odjeljku [Prije početka](#).
2. Izvadite bateriju (pogledajte [Vađenje baterije](#)).
3. Izvadite poklopac modula (pogledajte [Vađenje poklopca modula](#)).
4. Izvadite memorijske module (pogledajte [Vađenje memorijskih modula](#)).
5. Izvadite mini karticu (pogledajte [Vađenje mini kartice](#)).
6. Izvadite sklop hladnjaka procesora (pogledajte [Vađenje sklopa hladnjaka procesora](#)).
7. Želite li otpustiti ZIF utor, pomoću malog ravnog odvijača okrećite ekscentrični ZIF vijak utora ulijevo dok ne siđe s utora ekscentričnog vijka.



1	ZIF utor	2	ekscentrični vijak ZIF utora
---	----------	---	------------------------------

△ OPREZ: Nemojte dodirivati površine za prijenos topline na sklopu hladnjaka procesora radi postizanja maksimalnog učinka hlađenja procesora. Masnoća vaše kože može umanjiti sposobnost prenošenja topline toplinskih površina.

△ OPREZ: Prilikom zamjene modula procesora, modul izdignite ravno prema gore. Pazite da ne savijete nožice modula procesora.

8. Izvucite modul procesora iz ZIF utora.

Ponovno postavljanje modula procesora

🔍 NAPOMENA: Ugrađujete li novi procesor, s njim ćete dobiti i novi sklop hladnjaka s pričvršćenom termalnom pločicom ili termalnu pločicu s dokumentacijom koja ilustrira pravilnu ugradnju.

1. Slijedite upute navedene u odjeljku [Prije početka](#).

2. Kut modula procesora s izvodom 1 s kutom ZIF utora s izvodom 1 i zatim postavite modul procesora.

🔍 NAPOMENA: Kut nožice 1 procesora ima trokut koji se poravnava s trokutom na kutu nožice 1 na ZIF utoru.

Kada se procesor pravilno postavi, sva četiri kuta su poravnata u istoj visini. Ako je jedan kut viši od ostalih, tada modul nije pravilno postavljen.

△ OPREZ: Kako biste izbjegli oštećivanje procesora, prilikom odvijanja ekscentričnog vijka držite odvijač okomito u odnosu na procesor.

3. Pritegnite ZIF utor okretanjem ekscentričnog vijka u smjeru kazaljke na satu kako biste pričvrstili procesor na matičnu ploču.

4. Ponovo postavite sklop hladnjaka procesora (pogledajte [Ponovno postavljanje sklopa hladila procesora](#)).

5. Ponovo postavite mini karticu (pogledajte [Ponovno postavljanje mini kartice](#)).

6. Ponovo postavite memorijske module (pogledajte [Ponovno postavljanje memorijskih modula](#)).

7. Vratite poklopac modula (pogledajte [Ponovno postavljanje poklopca modula](#)).

8. Ponovno postavite bateriju (pogledajte [Zamjena baterije](#)).

△ OPREZ: Prije nego što uključite računalo, ponovno postavite sve vijke i provjerite je li u unutrašnjosti računala ostao neki zaostali vijak. Ako to ne napravite, možete oštetiti računalo.

[Povratak na stranicu Sadržaj](#)

[Povratak na stranicu Sadržaj](#)

Hladnjak procesora

Dell™ Inspiron™ 1546 Servisni priručnik

- [Vadenje sklopa hladnjaka procesora](#)
- [Ponovno postavljanje sklopa hladila procesora](#)

⚠ UPOZORENJE: Prije rada na unutrašnjosti računala pročitajte sigurnosne upute koje ste dobili s računalom. Dodatne sigurnosne informacije potražite na početnoj stranici za sukladnost sa zakonskim odredbama na www.dell.com/regulatory_compliance.

⚠ UPOZORENJE: Ako vadite hladnjak procesora iz računala dok je topao, nemojte dodirivati metalno kućište sklopa hladnjaka procesora.

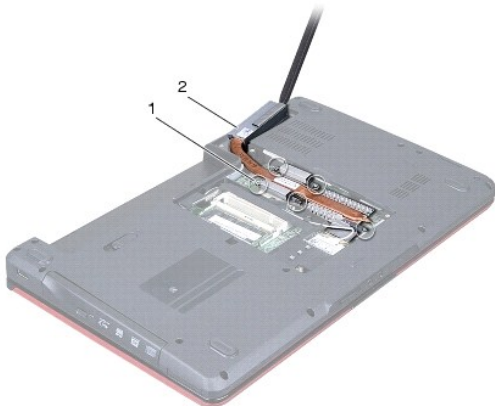
⚠ OPREZ: Samo ovlašteni servisier smije vršiti popravke na vašem računalu. Jamstvo ne pokriva štetu nastalu servisiranjem koje nije odobrila tvrtka Dell™.

⚠ OPREZ: Kako biste izbjegli elektrostatičko pražnjenje, uzemljite se koristeći ručnu traku za uzemljenje ili povremeno dotaknite neobojenu metalnu površinu (poput priključka na računalu).

⚠ OPREZ: Kako biste izbjegli oštećivanje matične ploče, prije rada u unutrašnjosti računala izvadite glavnu bateriju (pogledajte [Vadenje baterije](#)).

Vadenje sklopa hladnjaka procesora

1. Slijedite upute navedene u odjeljku [Prije početka](#).
2. Izvadite bateriju (pogledajte [Vadenje baterije](#)).
3. Izvadite poklopac modula (pogledajte [Vadenje poklopca modula](#)).
4. Izvadite memorijski modul/module (pogledajte [Vadenje memorijskih modula](#)).
5. Izvadite mini karticu (pogledajte [Vadenje mini kartice](#)).
6. Redoslijedom (naznačenim na sklopu hladnjaka procesora) odvijte pet pričvrtnih vijaka kojima je sklop hladnjaka procesora pričvršćen za matičnu ploču.
7. Izvucite hladnjak procesora pomoću plastičnog šila.
8. Podignite sklop hladnjaka procesora s matične ploče.



1	pričvrtni vijci (5)	2	sklop hladila procesora
---	---------------------	---	-------------------------

Ponovno postavljanje sklopa hladila procesora

☑ **NAPOMENA:** Ako ponovno ugrađujete originalni procesor i sklop hladnjaka, možete ponovno upotrijebiti originalnu termalnu pločicu. Ako mijenjate procesor ili sklop hladnjaka, upotrijebite termalnu pločicu isporučenu u kompletu kako biste osigurali prenošenje topline.

☑ **NAPOMENA:** Ovaj postupak podrazumijeva da ste već izvadili sklop hladnjaka procesora i da ste spremni zamijeniti ga.

1. Slijedite upute navedene u odjeljku [Prije početka](#).
2. Poravnajte pet pričvrtnih vijaka na sklopu hladnjaka procesora s otvorima za vijke na matičnoj ploči i zategnite vijke naznačenim redoslijednom (na sklopu hladnjaka procesora).
3. Ponovo postavite mini karticu (pogledajte [Ponovno postavljanje mini kartice](#)).
4. Ponovo postavite memorijski modul/module (pogledajte [Ponovno postavljanje memorijskih modula](#)).
5. Vratite poklopac modula (pogledajte [Ponovno postavljanje poklopca modula](#)).
6. Ponovno postavite bateriju (pogledajte [Zamjena baterije](#)).

⚠ **OPREZ:** Prije nego što uključite računalo, ponovno postavite sve vijke i provjerite je li u unutrašnjosti računala ostao neki zaostali vijak. Ako to ne napravite, možete oštetiti računalo.

[Povratak na stranicu Sadržaj](#)

[Povratak na stranicu Sadržaj](#)

Priključna ploča

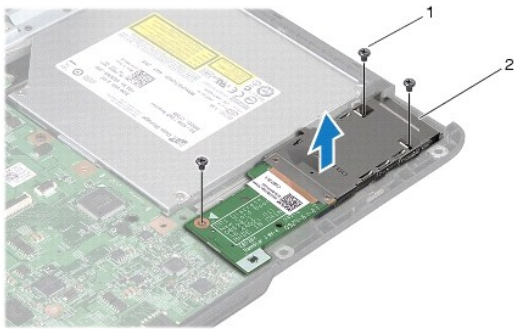
Dell™ Inspiron™ 1546 Servisni priručnik

- [Vađenje dodatne ploče](#)
- [Ponovno postavljanje priključne ploče](#)

- ⚠ **UPOZORENJE:** Prije rada na unutrašnjosti računala pročitajte sigurnosne upute koje ste dobili s računalom. Dodatne sigurnosne informacije potražite na početnoj stranici za sukladnost sa zakonskim odredbama na www.dell.com/regulatory_compliance.
 - ⚠ **OPREZ:** Samo ovlašteni serviser smije vršiti popravke na vašem računalu. Jamstvo ne pokriva štetu nastalu servisiranjem koje nije odobrila tvrtka Dell™.
 - ⚠ **OPREZ:** Kako biste izbjegli elektrostatičko pražnjenje, uzemljite se koristeći ručnu traku za uzemljenje ili povremeno dotaknite neobojenu metalnu površinu (poput priključka na računalu).
 - ⚠ **OPREZ:** Kako biste izbjegli oštećivanje matične ploče, prije rada u unutrašnjosti računala izvadite glavnu bateriju (pogledajte [Vađenje baterije](#)).
-

Vađenje dodatne ploče

1. Slijedite postupke u [Prije početka](#).
2. Izvadite bateriju (pogledajte [Vađenje baterije](#)).
3. Skinite poklopac modula (pogledajte [Vađenje poklopca modula](#)).
4. Izvadite memorijske module (pogledajte [Vađenje memorijskih modula](#)).
5. Izvadite tvrdi disk (pogledajte [Vađenje tvrdog diska](#)).
6. Izvadite mini karticu (pogledajte [Vađenje mini kartice](#)).
7. Skinite središnji kontrolni pokrov (pogledajte [Vađenje središnjeg kontrolnog pokrova](#)).
8. Uklonite tipkovnicu (pogledajte [Skidanje tipkovnice](#)).
9. Izvadite Bluetooth modul (pogledajte [Unutarnji modul s Bluetooth® bežičnom tehnologijom](#)).
10. Uklonite oslonac za ruku (pogledajte [Uklanjanje sklopa oslonca za ruku](#)).
11. Odvijte tri vijka koji pričvršćuju dodatnu ploču za kućište računala.
12. Izvadite dodatnu ploču iz kućišta računala.



1	vijci (3)	2	prijključna ploča
---	-----------	---	-------------------

Ponovno postavljanje priključne ploče

1. Slijedite upute navedene u odjeljku [Prije početka](#).
2. Poravnajte otvore za vijke na dodatnoj ploči s otvorima za vijke na kućištu računala.
3. Ponovo postavite tri vijka koji pričvršćuju dodatnu ploču za kućište računala.
4. Ponovno postavite oslonac za ruku (pogledajte [Ponovno postavljanje oslonca za ruku](#)).
5. Ponovno postavite Bluetooth modul (pogledajte [Unutarnji modul s Bluetooth® bežičnom tehnologijom](#)).
6. Ponovno postavite tipkovnicu (pogledajte [Ponovno namještanje tipkovnice](#)).
7. Ponovno postavite središnji kontrolni pokrov (pogledajte [Ponovno postavljanje središnjeg kontrolnog pokrova](#)).
8. Ponovo postavite mini karticu (pogledajte [Ponovno postavljanje mini kartice](#)).
9. Ponovo postavite memorijske module (pogledajte [Ponovno postavljanje memorijskih modula](#)).
10. Vratite poklopac modula (pogledajte [Ponovno postavljanje poklopca modula](#)).
11. Ponovno postavite tvrdi disk (pogledajte [Ponovno postavljanje tvrdog diska](#)).
12. Ponovno postavite bateriju (pogledajte [Zamjena baterije](#)).

⚠ **OPREZ: Prije nego što uključite računalo, ponovno postavite sve vijke i provjerite je li u unutrašnjosti računala ostao neki zaostali vijak. Ako to ne napravite, možete oštetiti računalo.**

[Povratak na stranicu Sadržaj](#)

[Povratak na stranicu Sadržaj](#)

Zaslona

Dell™ Inspiron™ 1546 Servisni priručnik

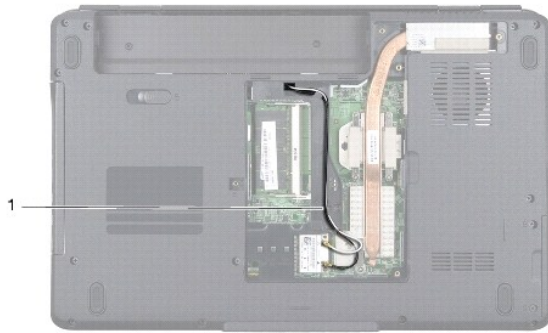
- [Sklop zaslona](#)
- [Okvir zaslona](#)
- [Ploča zaslona](#)
- [Kabel ploče zaslona](#)
- [Šarke zaslona](#)

- ⚠ UPOZORENJE: Prije rada na unutrašnjosti računala pročitajte sigurnosne upute koje ste dobili s računalom. Dodatne sigurnosne informacije potražite na početnoj stranici za sukladnost sa zakonskim odredbama na www.dell.com/regulatory_compliance.
 - ⚠ OPREZ: Samo ovlašteni serviser smije vršiti popravke na vašem računalu. Jamstvo ne pokriva štetu nastalu servisiranjem koje nije odobrila tvrtka Dell™.
 - ⚠ OPREZ: Kako biste izbjegli elektrostatičko pražnjenje, uzemljite se koristeći ručnu traku za uzemljenje ili povremeno dotaknite neobojenu metalnu površinu (poput priključka na računalu).
 - ⚠ OPREZ: Kako biste izbjegli oštećivanje matične ploče, prije rada u unutrašnjosti računala izvadite glavnu bateriju (pogledajte [Vadenje baterije](#)).
-

Sklop zaslona

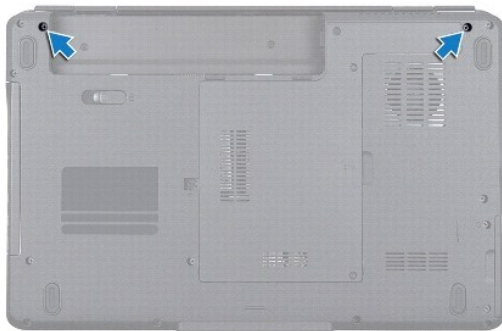
Vadenje sklopa zaslona

1. Slijedite upute navedene u odjeljku [Prije početka](#).
2. Izvadite bateriju (pogledajte [Vadenje baterije](#)).
3. Izvadite poklopac modula (pogledajte [Vadenje poklopca modula](#)).
4. Izvadite memorijske module (pogledajte [Vadenje memorijskih modula](#)).
5. Izvadite tvrdi disk (pogledajte [Vadenje tvrdog diska](#)).
6. Izvadite mini karticu (pogledajte [Vadenje mini kartice](#)).
7. Zabilježite put kabela antene za mini kartice i izvadite ih iz vodilica.



1	put kabela mini kartice
---	-------------------------

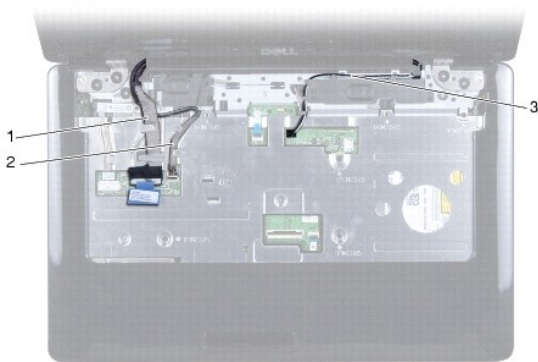
8. Odvijte dva vijka iz kućišta računala.



9. Skinite središnji kontrolni pokrov (pogledajte [Vađenje središnjeg kontrolnog pokrova](#)).

10. Uklonite tipkovnicu (pogledajte [Skidanje tipkovnice](#)).

11. Zabilježite put antenskog kabela mini kartice i pažljivo izvadite antenske kabele iz utora za kabele na računalu. Izvucite kabele tako da su dalje od naslona za dlan.

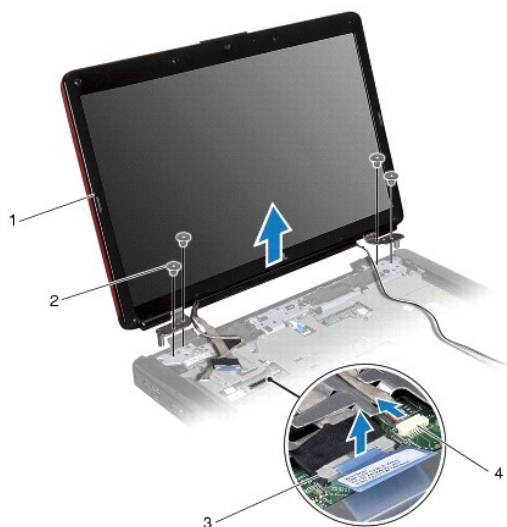


1	put kabela zaslona	2	put kabela kamere
3	put kabela mini kartice		

12. Isključite kabel zaslona i kabel kamere iz odgovarajućih priključaka na matičnoj ploči i izvadite iz vodilica.

13. Odvijte četiri vijka koji pričvršćuju sklop zaslona za kućište računala.

14. Podignite i izvadite sklop zaslona iz kućišta računala.



1	sklop zaslona	2	vijci (4)
3	priključak kabela zaslona	4	priključak kabela kamere

Ponovno postavljanje sklopa zaslona

1. Slijedite upute navedene u odjeljku [Prije početka](#).
2. Postavite sklop zaslona u položaj i odvijte četiri vijka kojima je sklop zaslona pričvršćen s kućištem računala.
3. Postavite kabel zaslona i kabel kamere u vodilice i priključite ih na odgovarajuće priključke na matičnoj ploči.
4. Postavite antenske kabele mini kartice i dovedite ih do dna računala kroz utor za kabele na računalu.
5. Ponovno postavite tipkovnicu (pogledajte [Ponovno namještanje tipkovnice](#)).
6. Ponovno postavite središnji kontrolni pokrov (pogledajte [Ponovno postavljanje središnjeg kontrolnog pokrova](#)).
7. Ponovno postavite dva vijka s donje strane računala.
8. Provedite antenske kabele mini kartice kroz vodilice na donjoj strani računala i ponovo postavite mini karticu (pogledajte [Ponovno postavljanje mini kartice](#)).

9. Ponovno postavite tvrdi disk (pogledajte [Ponovno postavljanje tvrdog diska](#)).
10. Ponovo postavite memorijske module (pogledajte [Ponovno postavljanje memorijskih modula](#)).
11. Vratite poklopac modula (pogledajte [Ponovno postavljanje poklopca modula](#)).
12. Ponovno postavite bateriju (pogledajte [Zamjena baterije](#)).

△ OPREZ: Prije nego što uključite računalo, ponovno postavite sve vijke i provjerite je li u unutrašnjosti računala ostao neki zaostali vijak. Ako to ne napravite, možete oštetiti računalo.

Okvir zaslona

Skidanje okvira zaslona

△ OPREZ: Okvir zaslona je iznimno lomljiv. Prilikom vađenja budite pažljivi kako ne biste oštetili okvir zaslona.

1. Slijedite upute navedene u odjeljku [Prije početka](#).
2. Izvadite sklop zaslona (pogledajte [Vađenje sklopa zaslona](#)).
3. Skinite šest gumenih podložaka koji prekrivaju vijke što pričvršćuju okvir zaslona i sklop zaslona.
4. Odvijte pet vijaka i otpustite pričvrtni vijak na okviru zaslona.
5. Vrhovima prstiju pažljivo izgurajte unutarnji rub okvira zaslona.
6. Skinite okvir zaslona.



1	gumeni podlošci (6)	2	vijci (5)
3	pričvrtni vijak	4	okvir zaslona

Ponovno postavljanje okvira zaslona

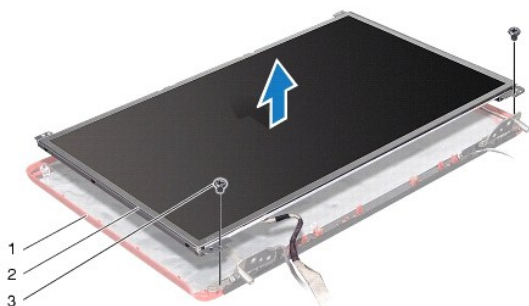
1. Slijedite upute navedene u odjeljku [Prije početka](#).
2. Poravnajte okvir zaslona sa sklopom zaslona i pažljivo ga gurnite na mjesto.
3. Ponovo pričvrstite pet vijaka i zategnite pričvrсни vijak na okviru zaslona.
4. Ponovno postavite šest gumenih podložaka tako da prekrivaju vijke koji pričvršćuju okvir zaslona i sklop zaslona.
5. Ponovno postavite sklop zaslona (pogledajte [Ponovno postavljanje sklopa zaslona](#)).

△ **OPREZ: Prije nego što uključite računalo, ponovno postavite sve vijke i provjerite je li u unutrašnjosti računala ostao neki zaostali vijak. Ako to ne napravite, možete oštetiti računalo.**

Ploča zaslona

Skidanje ploče zaslona

1. Slijedite upute navedene u odjeljku [Prije početka](#).
2. Izvadite sklop zaslona (pogledajte [Vađenje sklopa zaslona](#)).
3. Skinite okvir zaslona (pogledajte [Skidanje okvira zaslona](#)).
4. Odvijte dva vijka kojima je ploča zaslona pričvršćena za pokrov zaslona.
5. Skinite ploču zaslona.



1	pokrov zaslona	2	ploča zaslona
3	vijci (2)		

6. Odvijte šest vijaka (po tri sa svake strane) koji pričvršćuju nosače s pločom zaslona.



1	nosači ploče zaslona (2)	2	vijci (6)
---	--------------------------	---	-----------

- Okrenite ploču zaslona i izvadite kabel ploče zaslona (pogledajte [Vadenje kabela ploče zaslona](#)).

Ponovno postavljanje ploče zaslona

- Slijedite upute navedene u odjeljku [Prije početka](#).
- Ponovo priključite kabel ploče zaslona na poledini ploče zaslona (pogledajte [Ponovno postavljanje kabela ploče zaslona](#)).
- Ponovo postavite šest vijaka koji pričvršćuju nosače ploče zaslona s pločom zaslona.
- Poravnajte rupe vijaka na ploči zaslona s rupama na pokrovu zaslona.
- Ponovo postavite dva vijka kojima je ploča zaslona pričvršćena za pokrov zaslona.
- Ponovno postavite okvir zaslona (pogledajte [Ponovno postavljanje okvira zaslona](#)).
- Ponovno postavite sklop zaslona (pogledajte [Ponovno postavljanje sklopa zaslona](#)).

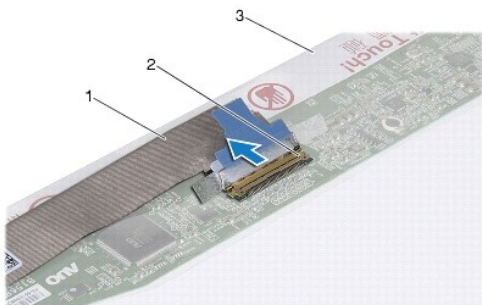
△ **OPREZ: Prije nego što uključite računalo, ponovno postavite sve vijke i provjerite je li u unutrašnjosti računala ostao neki zaostali vijak. Ako to ne napravite, možete oštetiti računalo.**

Kabel ploče zaslona

Vadenje kabela ploče zaslona

- Slijedite upute navedene u odjeljku [Prije početka](#).
- Izvadite sklop zaslona (pogledajte [Vadenje sklopa zaslona](#)).
- Skinite okvir zaslona (pogledajte [Skidanje okvira zaslona](#)).
- Skinite ploču zaslona (pogledajte [Skidanje ploče zaslona](#)).

- Okrenite ploču zaslona i položite je na čistu površinu.
- Isključite kabel ploče zaslona iz priključka ploče zaslona.



1	kabel ploče zaslona	2	priključak ploče zaslona
3	stražnja strana ploče zaslona		

Ponovno postavljanje kabela ploče zaslona

- Slijedite upute navedene u odjeljku [Prije početka](#).
- Priključite kabel ploče zaslona u priključak ploče zaslona.
- Ponovno postavite ploču zaslona (pogledajte [Ponovno postavljanje ploče zaslona](#)).
- Ponovno postavite okvir zaslona (pogledajte [Ponovno postavljanje okvira zaslona](#)).
- Ponovno postavite sklop zaslona (pogledajte [Ponovno postavljanje sklopa zaslona](#)).

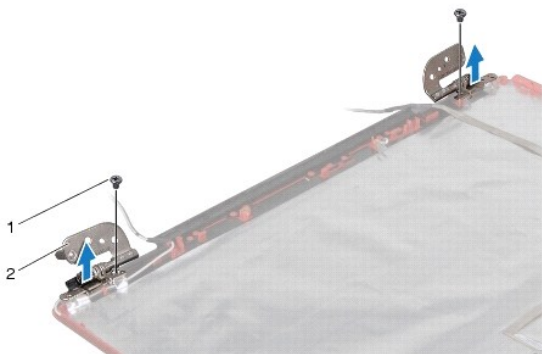
△ **OPREZ: Prije nego što uključite računalo, ponovno postavite sve vijke i provjerite je li u unutrašnjosti računala ostao neki zaostali vijak. Ako to ne napravite, možete oštetiti računalo.**

Šarke zaslona

Skidanje šarki zaslona

- Slijedite upute navedene u odjeljku [Prije početka](#).
- Izvadite sklop zaslona (pogledajte [Vađenje sklopa zaslona](#)).
- Skinite okvir zaslona (pogledajte [Skidanje okvira zaslona](#)).
- Skinite ploču zaslona (pogledajte [Skidanje ploče zaslona](#)).
- Odvijte dva vijka (po jedan sa svake šarke) koji pričvršćuju šarke zaslona s pokrovom zaslona.

6. Skinite dvije šarke.



1	vijci (2)	2	šarke (2)
---	-----------	---	-----------

Ponovno postavljanje šarki zaslona

1. Slijedite upute navedene u odjeljku [Prije početka](#).
2. Ponovno postavite šarke na pokrov zaslona.
3. Ponovno postavite dva vijka (po jedan sa svake šarke) koji pričvršćuju šarke zaslona s pokrovom zaslona.
4. Ponovno postavite ploču zaslona (pogledajte [Ponovno postavljanje ploče zaslona](#)).
5. Ponovno postavite okvir zaslona (pogledajte [Ponovno postavljanje okvira zaslona](#)).
6. Ponovno postavite sklop zaslona (pogledajte [Ponovno postavljanje sklopa zaslona](#)).

△ **OPREZ: Prije nego što uključite računalo, ponovno postavite sve vijke i provjerite je li u unutrašnjosti računala ostao neki zaostali vijak. Ako to ne napravite, možete oštetiti računalo.**

[Povratak na stranicu Sadržaj](#)

Tvrđi disk

Dell™ Inspiron™ 1546 Servisni priručnik

- [Vadenje tvrdog diska](#)
- [Ponovno postavljanje tvrdog diska](#)

⚠ UPOZORENJE: Prije rada na unutrašnjosti računala pročitajte sigurnosne upute koje ste dobili s računalom. Dodatne sigurnosne informacije potražite na početnoj stranici za sukladnost sa zakonskim odredbama na www.dell.com/regulatory_compliance.

⚠ UPOZORENJE: Nemojte dodirivati metalno kućište tvrdog diska ako ste ga izvadili iz računala dok je još vruć.

⚠ OPREZ: Samo ovlašteni serviser smije vršiti popravke na vašem računalu. Vaše jamstvo ne pokriva oštećenja uzrokovana servisiranjem koje tvrtka Dell nije ovlastila.

⚠ OPREZ: Kako biste spriječili gubitak podataka, prije vadenja tvrdog diska isključite računalo (pogledajte [Isključivanje računala](#)). Nemojte vaditi tvrdi disk dok je računalo uključeno ili se nalazi u stanju pripravnosti.

⚠ OPREZ: Kako biste izbjegli elektrostatičko pražnjenje, uzemljite se koristeći ručnu traku za uzemljenje ili povremeno dotaknite nebojenu metalnu površinu (poput priključka na računalu).

⚠ OPREZ: Tvrđi diskovi su iznimno osjetljivi. Budite pažljivi pri rukovanju s tvrdim diskom.

⚠ OPREZ: Kako biste izbjegli oštećivanje matične ploče, prije rada u unutrašnjosti računala izvadite glavnu bateriju (pogledajte [Vadenje baterije](#)).

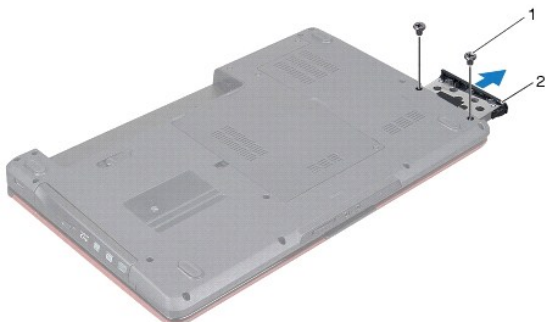
⚠ OPREZ: Kada isključujete kabel, povlačite ga za utikač ili za jezičak za povlačenje, a ne za sami kabel. Neki kabeli imaju priključke s jezičcima za blokiranje. Ako isključujete tu vrstu kabela, prije isključivanja pritisnite jezičak za blokiranje. Dok odvajate konektore, držite ih poravnate i izbjegavajte krivljenje bilo koje od nožica konektora. Prije priključivanja kabela provjerite i jesu li oba konektora ispravno okrenuta i poravnata.

🔍 NAPOMENA: Tvrtka Dell ne jamči kompatibilnost niti pruža podršku za tvrde diskove nabavljene iz drugih izvora osim od tvrtke Dell.

🔍 NAPOMENA: Ukoliko ugrađujete tvrdi disk iz drugih izvora, na novi tvrdi disk potrebno je instalirati operativni sustav, upravljačke i uslužne programe (pogledajte Tehnološki priručnik za Dell).

Vadenje tvrdog diska

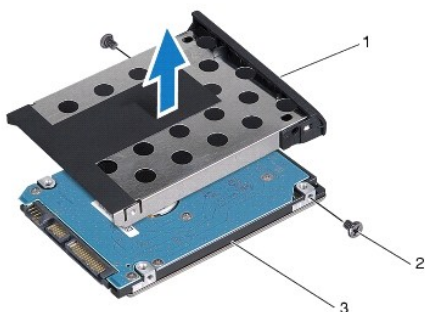
1. Slijedite upute navedene u odjeljku [Prije početka](#).
2. Izvadite bateriju (pogledajte [Vadenje baterije](#)).
- ⚠ OPREZ:** Dok se tvrdi disk nalazi izvan računala, čuvajte ga u zaštitnom antistatičkom pakiranju (pogledajte "Zaštita od elektrostatičkog pražnjenja" u sigurnosnim uputama koje ste dobili s računalom).
3. Odvijte dva vijka koji pričvršćuju sklop tvrdog diska na kućište računala.
4. Pogurajte sklop tvrdog diska iz odjeljka tvrdog diska.



1	vijci (2)	2	sklop tvrdog diska
---	-----------	---	--------------------

5. Odvijte dva vijka koji pričvršćuju masku tvrdog diska na samom tvrdom disku.

6. Podignite masku tvrdog diska s tvrdog diska.



1	maska tvrdog diska	2	vijci (2)
3	tvrdi disk		

Ponovno postavljanje tvrdog diska

1. Slijedite upute navedene u odjeljku [Prije početka](#).
2. Izvadite novi tvrdi disk iz pakiranja.
Originalnu ambalažu spremite kako biste tvrdi disk mogli zapakirati ili poslati poštom.
3. Poravnajte otvore vijaka na masci tvrdog diska s otvorima na tvrdom disku.
4. Vratite dva vijka koji pričvršćuju masku tvrdog diska na samom tvrdom disku.
5. Gurajte sklop tvrdog diska u odjeljak tvrdog diska sve dok disk sasvim ne sjedne na svoje mjesto.
6. Vratite dva vijka koji pričvršćuju sklop tvrdog diska na kućište računala.
7. Ponovno postavite bateriju (pogledajte [Zamjena baterije](#)).

△ OPREZ: Prije nego što uključite računalo, ponovno postavite sve vijke i provjerite je li u unutrašnjosti računala ostao neki zaostali vijak. Ako to ne napravite, možete oštetiti računalo.

8. Po potrebi instalirajte operacijski sustav za računalo. Pogledajte "Restoring Your Operating System" (Vraćanje operativnog sustava) u *Priručniku za postavljanje*.
9. Po potrebi instalirajte upravljačke i uslužne programe za računalo. Više informacija potražite u *Tehnološkom priručniku za Dell*.

[Povratak na stranicu Sadržaj](#)

[Povratak na stranicu Sadržaj](#)

Tipkovnica

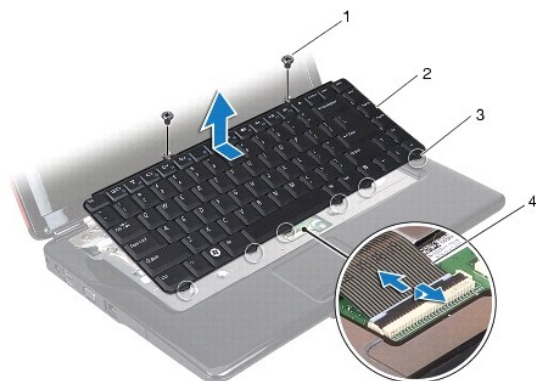
Dell™ Inspiron™ 1546 Servisni priručnik

- [Skidanje tipkovnice](#)
- [Ponovno namještanje tipkovnice](#)

- ⚠ UPOZORENJE: Prije rada na unutrašnjosti računala pročitajte sigurnosne upute koje ste dobili s računalom. Dodatne sigurnosne informacije potražite na početnoj stranici za sukladnost sa zakonskim odredbama na www.dell.com/regulatory_compliance.
 - ⚠ OPREZ: Samo ovlašteni serviser smije vršiti popravke na vašem računalu. Jamstvo ne pokriva štetu nastalu servisiranjem koje nije odobrila tvrtka Dell™.
 - ⚠ OPREZ: Kako biste izbjegli elektrostatičko pražnjenje, uzemljite se koristeći ručnu traku za uzemljenje ili povremeno dotaknite nebojenu metalnu površinu (poput priključka na računalu).
 - ⚠ OPREZ: Kako biste izbjegli oštećivanje matične ploče, prije rada u unutrašnjosti računala izvadite glavnu bateriju (pogledajte [Vadenje baterije](#)).
-

Skidanje tipkovnice

1. Slijedite upute navedene u odjeljku [Prije početka](#).
2. Izvadite bateriju (pogledajte [Vadenje baterije](#)).
3. Skinite središnji kontrolni pokrov (pogledajte [Vadenje središnjeg kontrolnog pokrova](#)).
4. Odvijte dva vijka koji pričvršćuju tipkovnicu na naslonu za dlan.
- ⚠ OPREZ: Tipke na tipkovnici su lomljive, lako ispadnu iz ležišta i teško ih je ponovno namjestiti. Budite pažljivi pri rukovanju i uklanjanju tipkovnice.
- ⚠ OPREZ: Budite jako pažljivi pri rukovanju i uklanjanju tipkovnice. U protivnom, možete ogrepsiti ploču zaslona.
5. Otpustite tipkovnicu dok priključak kabela tipkovnice ne bude vidljiv.
6. Bez jakog povlačenja tipkovnice, držite je prema zaslonu.
7. Podignite zasun priključka koji pričvršćuje kabel tipkovnice na priključak na matičnoj ploči i isključite kabel.
8. Podignite tipkovnicu s naslona za dlan.



1	vijci (2)	2	tipkovnica
3	jezičci (6)	4	kabel tipkovnice

Ponovno namještanje tipkovnice

1. Slijedite upute navedene u odjeljku [Prije početka](#).
2. Umetnite kabel tipkovnice u priključak na matičnoj ploči. Pritisnite zasun priključka kako biste kabel tipkovnice pričvrstili za priključak na matičnoj ploči.
3. Poravnajte pet jezičaca na tipkovnici s utorima na nosaču oslonca za dlan.
4. Postavite tipkovnicu na oslonac za ruku.
5. Vratite dva vijka koji pričvršćuju tipkovnicu na naslonu za dlan.
6. Ponovno postavite središnji kontrolni pokrov (pogledajte [Ponovno postavljanje središnjeg kontrolnog pokrova](#)).
7. Ponovno postavite bateriju (pogledajte [Zamjena baterije](#)).

△ **OPREZ: Prije nego što uključite računalo, ponovno postavite sve vijke i pobrinite se da nijedan zaostali vijak nije ostao u unutrašnjosti računala. Ako to ne napravite, možete oštetiti računalo.**

[Povratak na stranicu Sadržaj](#)

Sklop zasuna baterije

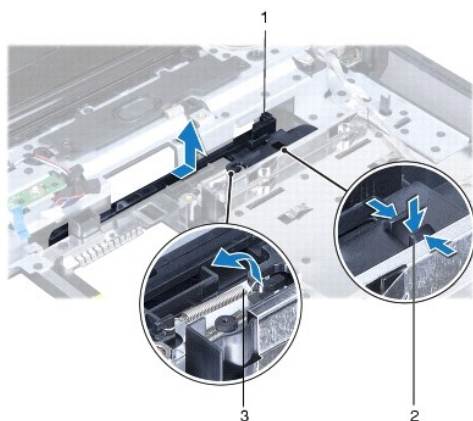
Dell™ Inspiron™ 1546 Servisni priručnik

- [Vađenje sklopa zasuna baterije](#)
- [Ponovno sastavljanje sklopa jezička baterije](#)

- ⚠ UPOZORENJE: Prije rada na unutrašnjosti računala pročitajte sigurnosne upute koje ste dobili s računalom. Dodatne sigurnosne informacije potražite na početnoj stranici za sukladnost sa zakonskim odredbama na www.dell.com/regulatory_compliance.
- ⚠ OPREZ: Samo ovlašteni serviser smije vršiti popravke na vašem računalu. Jamstvo ne pokriva štetu nastalu servisiranjem koje nije odobrila tvrtka Dell™.
- ⚠ OPREZ: Kako biste izbjegli elektrostatičko pražnjenje, uzemljite se koristeći ručnu traku za uzemljenje ili povremeno dotaknite neobojenu metalnu površinu (poput priključka na računalu).
- ⚠ OPREZ: Kako biste izbjegli oštećivanje matične ploče, prije rada u unutrašnjosti računala izvadite glavnu bateriju (pogledajte [Vađenje baterije](#)).

Vađenje sklopa zasuna baterije

1. Slijedite upute navedene u odjeljku [Prije početka](#).
2. Izvadite matičnu ploču (pogledajte [Vađenje matične ploče](#)).
- ⚠ OPREZ: Prije vađenja bravice za oslobađanje baterije, obratite pažnju na usmjerenje bravice kako biste osigurali ispravnu ugradnju prilikom zamjene gumba.
3. Pritisnite i pogurajte plastične kvačice na zasunu za oslobađanje baterije kako biste je otpustili iz sklopa zasuna baterije.
4. Malim odvijačem skinite oprugu zasuna na sklopu zasuna baterije.
5. Jezičak za vađenje baterije gurnite na stranu i izdignite je iz kućišta računala.



1	sklop zasuna baterije	2	plastične kvačice
3	opruga zasuna		

Ponovno sastavljanje sklopa jezička baterije

△ OPREZ: Provjerite da li je sklop zasuna baterije pravilno okrenut. Prilikom ugradnje sklopa, donja udubina trebala bi biti okrenuta prema gore.

1. Slijedite upute navedene u odjeljku [Prije početka](#).
2. Gumite sklop zasuna baterije na svoje mjesto.
3. Malim odvijačem postavite oprugu zasuna na kuku na kućištu računala.
4. Pogurajte plastične kvačice na zasunu za oslobađanje baterije u otvor na sklopu zasuna baterije kako biste učvrstili zasun za oslobađanje baterije.
5. Ponovno postavite matičnu ploču (pogledajte [Ponovno postavljanje matične ploče](#)).

△ OPREZ: Prije nego što uključite računalo, ponovno postavite sve vijke i provjerite je li u unutrašnjosti računala ostao neki zaostali vijak. Ako to ne napravite, možete oštetiti računalo.

[Povratak na stranicu Sadržaj](#)

[Povratak na stranicu Sadržaj](#)

Memorijski moduli

Dell™ Inspiron™ 1546 Servisni priručnik

- [Vadenje memorijskih modula](#)
- [Ponovno postavljanje memorijskih modula](#)

- ⚠ UPOZORENJE: Prije rada na unutrašnjosti računala pročitajte sigurnosne upute koje ste dobili s računalom. Dodatne sigurnosne informacije potražite na početnoj stranici za sukladnost sa zakonskim odredbama na www.dell.com/regulatory_compliance.
- ⚠ OPREZ: Samo ovlašteni serviser smije vršiti popravke na vašem računalu. Jamstvo ne pokriva štetu nastalu servisiranjem koje nije odobrila tvrtka Dell™.
- ⚠ OPREZ: Kako biste izbjegli elektrostatičko pražnjenje, uzemljite se koristeći ručnu traku za uzemljenje ili povremeno dotaknite nebojenu metalnu površinu (poput priključka na računalu).
- ⚠ OPREZ: Kako biste izbjegli oštećivanje matične ploče, prije rada u unutrašnjosti računala izvadite glavnu bateriju (pogledajte [Vadenje baterije](#)).

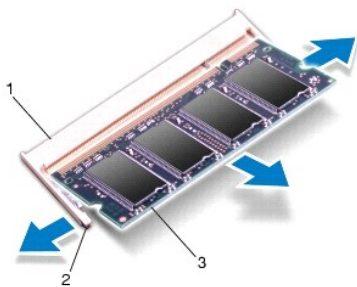
Memoriju računala možete povećati ugradnjom memorijskih modula na matičnu ploču. Informacije o vrstama memorije koje vaše računalo podržava potražite u odjeljku "Osnovne specifikacije" u *Priručniku za postavljanje* ili u odjeljku *Opsežne specifikacije* na support.dell.com/manuals.

📌 NAPOMENA: Jamstvo vašeg računala pokriva memorijske module kupljene od tvrtke Dell.

Vaše računalo je opremljeno s dva SODIMM utora, kojima korisnik može pristupiti s donje strane računala.

Vadenje memorijskih modula

1. Slijedite upute navedene u odjeljku [Prije početka](#).
2. Izvadite bateriju (pogledajte [Vadenje baterije](#)).
3. Skinite poklopac modula (pogledajte [Vadenje poklopca modula](#)).
- ⚠ OPREZ: Kako biste izbjegli oštećivanje priključka memorijskog modula, za širenje kvačice za učvršćivanje memorijskog modula nemojte koristiti nikakav alat.
4. Pomoću vrhova prstiju pažljivo raširite kvačice za učvršćivanje na svakom kraju memorijskog modula sve dok modul ne iskoči.
5. Izvadite memorijski modul iz priključka.



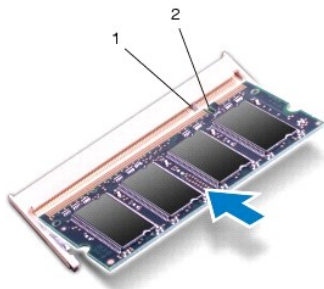
1	priključak memorijskog modula	2	sigurnosne spajalice (2)
3	memorijski modul		

Ponovno postavljanje memorijskih modula

△ OPREZ: Ako memorijske module trebate ugraditi na dva priključka, memorijski modul najprije instalirajte na donji priključak, a potom na gornji.

1. Slijedite upute navedene u odjeljku [Prije početka](#).
2. Poravnajte zarez na memorijskom modulu s jezičkom u priključku memorijskog modula.
3. Čvrsto gurnite memorijski modul u utor pod kutom od 45 stupnjeva i pritisnite ga prema dolje dok ne škljocne na svoje mjesto. Ako ne čujete da je modul škljocnuo, izvadite ga i ponovno umetnite.

🔍 NAPOMENA: Ako memorijski modul nije pravilno umetnut, računalo se možda neće pokrenuti.



1	jezičak	2	utor
---	---------	---	------

4. Vratite poklopac modula (pogledajte [Ponovno postavljanje poklopca modula](#)).

△ OPREZ: Prije nego što uključite računalo, ponovno postavite sve vijke i provjerite je li u unutrašnjosti računala ostao neki zaostali vijak. Ako to ne napravite, možete oštetiti računalo.

5. Ponovno umetnite bateriju (pogledajte [Zamjena baterije](#)) ili ukopčajte adapter za izmjeničnu struju u računalo i električnu utičnicu.
6. Uključite računalo.

Računalo će prilikom pokretanja detektirati memorijski module i automatski ažurirati informacije o konfiguraciji sustava.

Za potvrdu količine memorije ugrađene u računalo:

Windows Vista®:

Pritisnite **Start** → **Help and Support** (Pomoć i podrška) → **Dell System Information** (Informacije o sustavu Dell).

Windows 7:

Pritisnite **Start** → **Control Panel** (Upravljačka ploča) → **System and Security** (Sustav i zaštita) → **System** (Sustav).

[Povratak na stranicu Sadržaj](#)

[Povratak na stranicu Sadržaj](#)

Bežična mini kartica

Dell™ Inspiron™ 1546 Servisni priručnik

- [Vađenje mini kartice](#)
- [Ponovno postavljanje mini kartice](#)

- ⚠ **UPOZORENJE:** Prije rada na unutrašnjosti računala pročitajte sigurnosne upute koje ste dobili s računalom. Dodatne sigurnosne informacije potražite na početnoj stranici za sukladnost sa zakonskim odredbama na www.dell.com/regulatory_compliance.
- ⚠ **OPREZ:** Samo ovlašteni serviser smije vršiti popravke na vašem računalu. Jamstvo ne pokriva štetu nastalu servisiranjem koje nije odobrila tvrtka Dell™.
- ⚠ **OPREZ:** Kako biste izbjegli elektrostatičko pražnjenje, uzemljite se koristeći ručnu traku za uzemljenje ili povremeno dotaknite neobojenu metalnu površinu (poput priključka na računalu).
- ⚠ **OPREZ:** Kako biste izbjegli oštećivanje matične ploče, prije rada u unutrašnjosti računala izvadite glavnu bateriju (pogledajte [Vađenje baterije](#)).
- ☑ **NAPOMENA:** Tvrtka Dell ne jamči kompatibilnost niti pruža podršku za kartice mini nabavljene iz drugih izvora, a ne od tvrtke Dell.

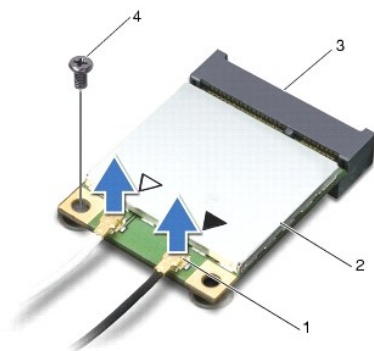
Ako ste naručili mini karticu za bežičnu mrežu s računalom, kartica će već biti ugrađena.

Vaše računalo podržava jedan utor niskog profila za mini karticu za bežičnu lokalnu mrežu (WLAN).

- ☑ **NAPOMENA:** Ovisno o konfiguraciji računala, u trenutku prodaje u utoru za mini karticu može se nalaziti mini kartica.

Vađenje mini kartice

1. Slijedite upute navedene u odjeljku [Prije početka](#).
2. Izvadite bateriju (pogledajte [Vađenje baterije](#)).
3. Izvadite poklopac modula (pogledajte [Vađenje poklopca modula](#)).
4. Iskopčajte antenske kabele iz mini kartice.

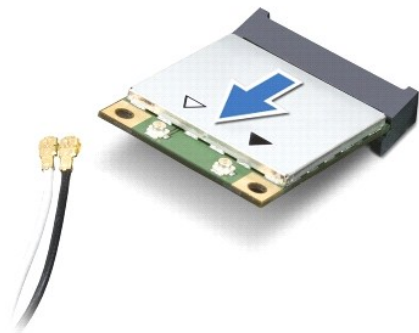


1	priključci antenskih kabela (2)	2	mini kartica
3	priključak na matičnoj ploči	4	vijak

5. Odvijte vijak koji pričvršćuje mini karticu na matičnoj ploči.

6. Podignite mini karticu iz priključka na matičnoj ploči.

△ OPREZ: Dok se mini kartica nalazi izvan računala, čuvajte je u zaštitnom antistatičkom pakiranju (pogledajte "Zaštita od elektrostatičkog pražnjenja" u sigurnosnim uputama koje ste dobili s računalom).



Ponovno postavljanje mini kartice

1. Slijedite upute navedene u odjeljku [Prije početka](#).

2. Izvadite novu mini karticu iz ambalažnog pakiranja.

△ OPREZ: Odmjerenim i ravnomjernim pritiskom umetnite karticu na njeno mjesto. Prevelikom silom možete oštetiti priključak.

△ OPREZ: Priključci su učvršćeni kako bi se osiguralo pravilno umetanje. Ako osjetite otpor, provjerite priključke na kartici i matičnoj ploči i ponovno poravnajte karticu.

△ OPREZ: Kako se mini kartica ne bi oštetila, nikad ne stavljajte kabele ispod nje.

3. Umetnite mini karticu pod kutom od 45 stupnjeva u odgovarajući priključak na matičnoj ploči.

4. Pritisnite drugi kraj mini kartice prema dolje u utor na matičnoj ploči i ponovno postavite vijak koji učvršćuje mini karticu na priključak matične ploče.

5. Priključite odgovarajuće antenske kabele u mini karticu. Sljedeća tablica daje shemu boja antenskih kabela za mini karticu koju podržava vaše računalo.

Priključci na kartici mini	Shema boja antenskih kabela
WLAN (2 antenska kabela)	
Glavni WLAN (bijeli trokut)	bijela
Pomoćni WLAN (crni trokut)	crna


6. Neiskorištene antenske kabele zaštitite pomoću zaštitne folije.

7. Vratite poklopac modula (pogledajte [Ponovno postavljanje poklopcu modula](#)).

8. Ponovno postavite bateriju (pogledajte [Zamjena baterije](#)).

△ OPREZ: Prije nego što uključite računalo, ponovno postavite sve vijke i provjerite je li u unutrašnjosti računala ostao neki zaostali vijak. Ako to ne napravite, možete oštetiti računalo.

9. Po potrebi instalirajte upravljačke i uslužne programe za računalo. Više informacija potražite u *Tehnološkom priručniku za Dell*.

 **NAPOMENA:** Ako ugrađujete komunikacijsku karticu koja nije od tvrtke Dell, morate instalirati odgovarajuće upravljačke i uslužne programe. Više informacija o generičkom upravljačkom programu potražite u *Tehnološkom priručniku za Dell*.

[Povratak na stranicu Sadržaj](#)

[Povratak na stranicu Sadržaj](#)

Optički pogon

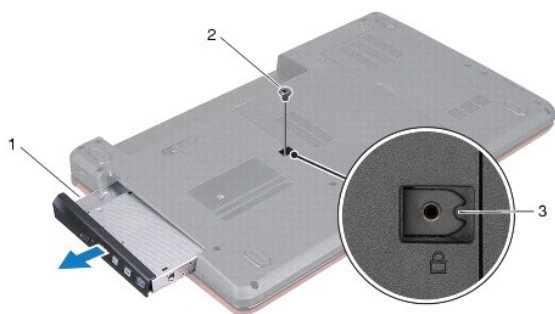
Dell™ Inspiron™ 1546 Servisni priručnik

- [Vađenje optičkog pogona](#)
- [Ponovno postavljanje optičkog pogona](#)

- ⚠ UPOZORENJE: Prije rada na unutrašnjosti računala pročitajte sigurnosne upute koje ste dobili s računalom. Dodatne sigurnosne informacije potražite na početnoj stranici za sukladnost sa zakonskim odredbama na www.dell.com/regulatory_compliance.
- ⚠ OPREZ: Samo ovlašteni serviser smije vršiti popravke na vašem računalu. Jamstvo ne pokriva štetu nastalu servisiranjem koje nije odobrila tvrtka Dell™.
- ⚠ OPREZ: Kako biste izbjegli elektrostatičko pražnjenje, uzemljite se koristeći ručnu traku za uzemljenje ili povremeno dotaknite neobojenu metalnu površinu (poput priključka na računalu).
- ⚠ OPREZ: Kako biste izbjegli oštećivanje matične ploče, prije rada u unutrašnjosti računala izvadite glavnu bateriju (pogledajte [Vađenje baterije](#)).

Vađenje optičkog pogona

1. Slijedite upute navedene u odjeljku [Prije početka](#).
2. Izvadite bateriju (pogledajte [Vađenje baterije](#)).
3. Odvijte vijak koji pričvršćuje optički pogon za kućište računala.
4. Plastičnim šilom pritisnite zarez kako biste oslobodili optički pogon iz njegovog ležišta.
5. Izvucite optički pogon iz njegovog ležišta.



1	optički disk	2	vijak
3	utor		

Ponovno postavljanje optičkog pogona

1. Slijedite upute navedene u odjeljku [Prije početka](#).

2. Gurajte optički pogon u njegovo ležište dok sasvim ne sjedne na svoje mjesto.

3. Ponovno zavijte vijak koji učvršćuje optički pogon na kućište računala.

4. Ponovno postavite bateriju (pogledajte [Zamjena baterije](#)).

△ **OPREZ: Prije nego što uključite računalo, ponovno postavite sve vijke i provjerite je li u unutrašnjosti računala ostao neki zaostali vijak. Ako to ne napravite, možete oštetiti računalo.**

[Povratak na stranicu Sadržaj](#)

[Povratak na stranicu Sadržaj](#)

Naslon za dlan

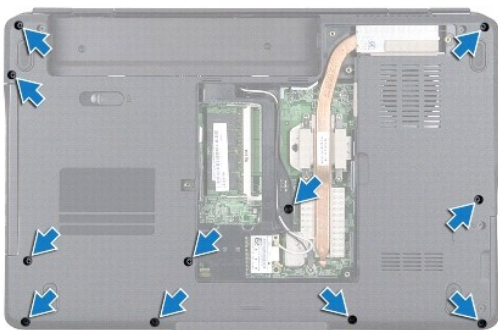
Dell™ Inspiron™ 1546 Servisni priručnik

- [Uklanjanje sklopa oslonca za ruku](#)
- [Ponovno postavljanje oslonca za ruku](#)

- ⚠ UPOZORENJE: Prije rada na unutrašnjosti računala pročitajte sigurnosne upute koje ste dobili s računalom. Dodatne sigurnosne informacije potražite na početnoj stranici za sukladnost sa zakonskim odredbama na www.dell.com/regulatory_compliance.
- ⚠ OPREZ: Samo ovlašteni serviser smije vršiti popravke na vašem računalu. Jamstvo ne pokriva štetu nastalu servisiranjem koje nije odobrila tvrtka Dell™.
- ⚠ OPREZ: Kako biste izbjegli elektrostatičko pražnjenje, uzemljite se koristeći ručnu traku za uzemljenje ili povremeno dotaknite neobojenu metalnu površinu (poput priključka na računalu).
- ⚠ OPREZ: Kako biste izbjegli oštećivanje matične ploče, prije rada u unutrašnjosti računala izvadite glavnu bateriju (pogledajte [Vadenje baterije](#)).

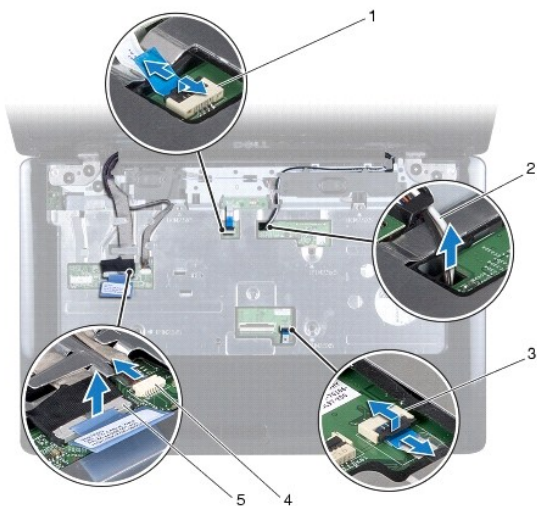
Uklanjanje sklopa oslonca za ruku

1. Slijedite upute navedene u odjeljku [Prije početka](#).
2. Izvadite bateriju (pogledajte [Vadenje baterije](#)).
3. Skinite poklopac modula (pogledajte [Vadenje poklopca modula](#)).
4. Izvadite memorijske module (pogledajte [Vadenje memorijskih modula](#)).
5. Izvadite tvrdi disk (pogledajte [Vadenje tvrdog diska](#)).
6. Odvijte jedanaest vijaka iz kućišta računala.



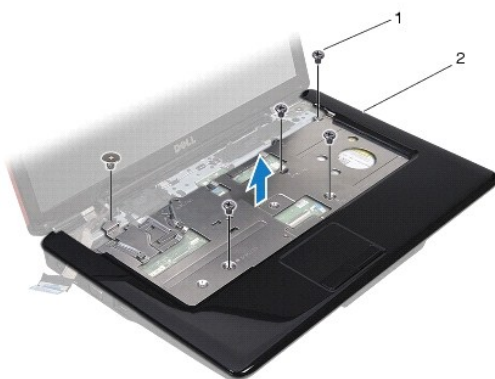
7. Izvadite mini karticu (pogledajte [Vadenje mini kartice](#)).
8. Zabilježite put kabela antene za mini kartice i izvadite ih iz vodilica.
9. Skinite središnji kontrolni pokrov (pogledajte [Vadenje središnjeg kontrolnog pokrova](#)).
10. Uklonite tipkovnicu (pogledajte [Skidanje tipkovnice](#)).

11. Izvadite Bluetooth modul (pogledajte [Unutarnji modul s Bluetooth® bežičnom tehnologijom](#)).
12. Isključite kabel zaslona, kabel za kameru, kabel ploče s gumbom za uključivanje i kabel dodirne plohe iz odgovarajućih priključaka na matičnoj ploči.
13. Zabilježite put antenskog kabela mini kartice i pažljivo izvadite antenske kabele iz utora na računalu. Izvucite kabele tako da budu dalje od naslona za dlan.



1	blokada kabela ploče s gumbom za uključivanje	2	put kabela mini kartice
3	priključak kabela podloge osjetljive na dodir	4	priključak kabela kamere
5	priključak kabela zaslona		

14. Odvijte pet vijaka kojima je oslonac za dlan pričvršćen za matičnu ploču.



1	vijci (5)	2	naslon za dlan
---	-----------	---	----------------

△ OPREZ: Pažljivo odvojite oslonac za ruku od kućišta računala kako biste spriječili oštećivanje oslonca za ruku.

15. Počevši s desne strane oslonca za dlan, prstima oslonac za dlan odvojite od kućišta računala.

16. Podignite oslonac za ruku iz kućišta računala.

Ponovno postavljanje oslonca za ruku

1. Slijedite upute navedene u odjeljku [Prije početka](#).
2. Poravnajte naslon za dlan s kućištem računala i nježno ga pritisnite dok ne uskoči na svoje mjesto.
3. Ponovo pričvrstite pet vijaka na oslonac za dlan.
4. Priključite kabel zaslona, kabel za kameru, kabel ploče s gumbom za uključivanje i kabel dodirne plohe u odgovarajuće priključke na matičnoj ploči.
5. Postavite antenske kabele mini kartice i dovedite ih do dna računala kroz utor za kabele na računalu.
6. Ponovno postavite Bluetooth modul (pogledajte [Unutarnji modul s Bluetooth® bežičnom tehnologijom](#)).
7. Ponovno postavite tipkovnicu (pogledajte [Ponovno namještanje tipkovnice](#)).
8. Ponovno postavite središnji kontrolni pokrov (pogledajte [Ponovno postavljanje središnjeg kontrolnog pokrova](#)).
9. Ponovno pričvrstite jedanaest vijaka na donjoj strani računala.
10. Provedite antenske kabele mini kartice kroz vodilice na donjoj strani računala i ponovo postavite mini karticu (pogledajte [Ponovno postavljanje mini kartice](#)).
11. Ponovno postavite memorijske module (pogledajte [Ponovno postavljanje memorijskih modula](#)).
12. Vratite poklopac modula (pogledajte [Ponovno postavljanje poklopca modula](#)).
13. Ponovno postavite tvrdi disk (pogledajte [Ponovno postavljanje tvrdog diska](#)).
14. Ponovno postavite bateriju (pogledajte [Zamjena baterije](#)).

△ **OPREZ: Prije nego što uključite računalo, ponovno postavite sve vijke i provjerite je li u unutrašnjosti računala ostao neki zaostali vijak. Ako to ne napravite, možete oštetiti računalo.**

[Povratak na stranicu Sadržaj](#)

Ploča s gumbom za uključivanje/isključivanje

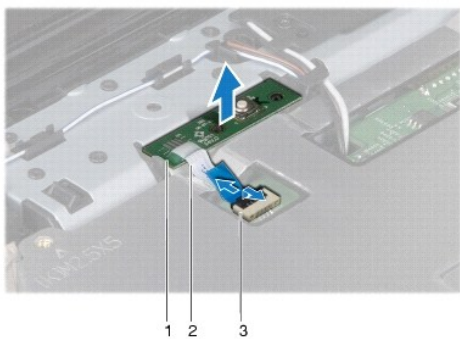
Dell™ Inspiron™ 1546 Servisni priručnik

- [Uklanjanje ploče s gumbom za uključivanje/isključivanje](#)
- [Ponovno postavljanje ploče s gumbom za uključivanje/isključivanje](#)

- ⚠ **UPOZORENJE:** Prije rada na unutrašnjosti računala pročitajte sigurnosne upute koje ste dobili s računalom. Dodatne sigurnosne informacije potražite na početnoj stranici za sukladnost sa zakonskim odredbama na www.dell.com/regulatory_compliance.
- ⚠ **OPREZ:** Samo ovlašteni serviser smije vršiti popravke na vašem računalu. Jamstvo ne pokriva štetu nastalu servisiranjem koje nije odobrila tvrtka Dell™.
- ⚠ **OPREZ:** Kako biste izbjegli elektrostatičko pražnjenje, uzemljite se koristeći ručnu traku za uzemljenje ili povremeno dotaknite neobojenu metalnu površinu (poput priključka na računalu).
- ⚠ **OPREZ:** Kako biste izbjegli oštećivanje matične ploče, prije rada u unutrašnjosti računala izvadite glavnu bateriju (pogledajte [Vadenje baterije](#)).

Uklanjanje ploče s gumbom za uključivanje/isključivanje

1. Slijedite upute navedene u odjeljku [Prije početka](#).
 2. Izvadite bateriju (pogledajte [Vadenje baterije](#)).
 3. Skinite poklopac modula (pogledajte [Vadenje poklopca modula](#)).
 4. Izvadite memorijske module (pogledajte [Vadenje memorijskih modula](#)).
 5. Izvadite tvrdi disk (pogledajte [Vadenje tvrdog diska](#)).
 6. Skinite središnji kontrolni pokrov (pogledajte [Vadenje središnjeg kontrolnog pokrova](#)).
 7. Uklonite tipkovnicu (pogledajte [Skidanje tipkovnice](#)).
 8. Podignite bravicu priključka kako biste kabel ploče gumba za uključivanje odvojili od priključka na matičnoj ploči.
- ⚠ **OPREZ:** Ploča s gumbom za uključivanje je zalijepljena na naslon za dlan. Nemojte povlačiti kabel ploče s gumbom za uključivanje kako biste je izvadili.



1	ploča s gumbom za uključivanje/isključivanje	2	kabel ploče s gumbom za uključivanje
3	blokada kabela ploče s gumbom za uključivanje		

9. Plastičnim šilom izvucite ploču s gumbom za uključivanje kako biste je otpustili s naslona za dlan.

10. Podignite ploču s gumbom za uključivanje s naslona za dlan.

Ponovno postavljanje ploče s gumbom za uključivanje/isključivanje

1. Slijedite upute navedene u odjeljku [Prije početka](#).
2. Otvore na ploči s gumbom za uključivanje poravnajte s vodilicama na osloncu za dlan i držite je na mjestu.
3. Kabel ploče s gumbom za uključivanje priključite na priključak matične ploče i bravicu konektora pritisnite prema dolje kako se kabel ne bi isključio iz priključka.
4. Ponovno postavite tipkovnicu (pogledajte [Ponovno namještanje tipkovnice](#)).
5. Ponovno postavite središnji kontrolni pokrov (pogledajte [Ponovno postavljanje središnjeg kontrolnog pokrova](#)).
6. Ponovno postavite tvrdi disk (pogledajte [Ponovno postavljanje tvrdog diska](#)).
7. Ponovo postavite memorijske module (pogledajte [Ponovno postavljanje memorijskih modula](#)).
8. Vratite poklopac modula (pogledajte [Ponovno postavljanje poklopca modula](#)).
9. Ponovno postavite bateriju (pogledajte [Zamjena baterije](#)).

△ **OPREZ: Prije nego što uključite računalo, ponovno postavite sve vijke i provjerite je li u unutrašnjosti računala ostao neki zaostali vijak. Ako to ne napravite, možete oštetiti računalo.**

[Povratak na stranicu Sadržaj](#)

Baterija

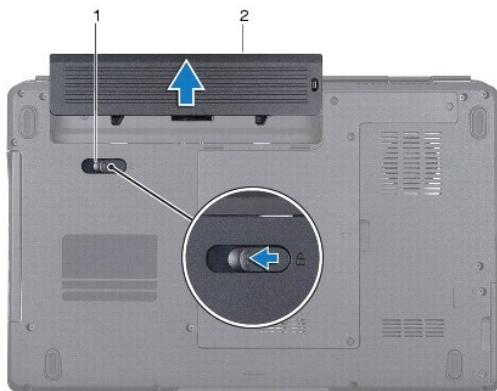
Dell™ Inspiron™ 1546 Servisni priručnik

- [Vadenje baterije](#)
- [Zamjena baterije](#)

- ⚠ **UPOZORENJE:** Prije rada na unutrašnjosti računala pročitajte sigurnosne upute koje ste dobili s računalom. Dodatne sigurnosne informacije potražite na početnoj stranici za sukladnost sa zakonskim odredbama na www.dell.com/regulatory_compliance.
- ⚠ **OPREZ:** Samo ovlašteni serviser smije vršiti popravke na vašem računalu. Jamstvo ne pokriva štetu nastalu servisiranjem koje nije odobrila tvrtka Dell™.
- ⚠ **OPREZ:** Kako biste izbjegli elektrostatičko pražnjenje, uzemljite se koristeći ručnu traku za uzemljenje ili povremeno dotaknite neobojenu metalnu površinu (poput priključka na računalu).
- ⚠ **OPREZ:** Kako biste izbjegli oštećivanje računala, koristite isključivo bateriju namijenjenu za dotično Dell računalo. Ne koristite baterije koje su namijenjene za druga Dell računala.

Vadenje baterije

1. Slijedite upute navedene u odjeljku [Prije početka](#).
2. Okrenite računalo.
3. Povucite bravicu za oslobađanje baterije u otključani položaj sve dok ne skoči na svoje mjesto.
4. Izvucite bateriju iz odjeljka za bateriju.



1	jezičak za oslobađanje baterije	2	baterija
---	---------------------------------	---	----------

Zamjena baterije

1. Slijedite upute navedene u odjeljku [Prije početka](#).

2. Umetnite bateriju u odjeljak za bateriju sve dok ne sjedne na mjesto.

[Povratak na stranicu Sadržaj](#)

[Povratak na stranicu Sadržaj](#)

Zvučnici

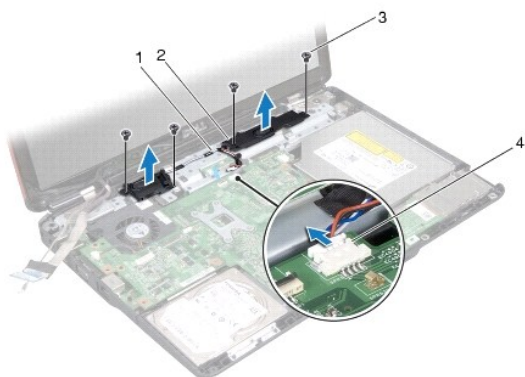
Dell™ Inspiron™ 1546 Servisni priručnik

- [Skidanje zvučnika](#)
- [Ponovno postavljanje zvučnika](#)

- ⚠ UPOZORENJE: Prije rada na unutrašnjosti računala pročitajte sigurnosne upute koje ste dobili s računalom. Dodatne sigurnosne informacije potražite na početnoj stranici za sukladnost sa zakonskim odredbama na www.dell.com/regulatory_compliance.
 - ⚠ OPREZ: Samo ovlašteni serviser smije vršiti popravke na vašem računalu. Jamstvo ne pokriva štetu nastalu servisiranjem koje nije odobrila tvrtka Dell™.
 - ⚠ OPREZ: Kako biste izbjegli elektrostatičko pražnjenje, uzemljite se koristeći ručnu traku za uzemljenje ili povremeno dotaknite neobojenu metalnu površinu (poput priključka na računalu).
 - ⚠ OPREZ: Kako biste izbjegli oštećivanje matične ploče, prije rada u unutrašnjosti računala izvadite glavnu bateriju (pogledajte [Vadenje baterije](#)).
-

Skidanje zvučnika

1. Slijedite postupke u [Prije početka](#).
2. Izvadite bateriju (pogledajte [Vadenje baterije](#)).
3. Skinite poklopac modula (pogledajte [Vadenje poklopca modula](#)).
4. Izvadite memorijske module (pogledajte [Vadenje memorijskih modula](#)).
5. Izvadite tvrdi disk (pogledajte [Vadenje tvrdog diska](#)).
6. Izvadite mini karticu (pogledajte [Vadenje mini kartice](#)).
7. Skinite središnji kontrolni pokrov (pogledajte [Vadenje središnjeg kontrolnog pokrova](#)).
8. Uklonite tipkovnicu (pogledajte [Skidanje tipkovnice](#)).
9. Izvadite Bluetooth karticu (pogledajte [Vadenje Bluetooth kartice](#)).
10. Isključite kabel Bluetooth ploče iz priključka na matičnoj ploči (pogledajte [Skidanje Bluetooth ploče](#)).
11. Uklonite oslonac za ruku (pogledajte [Uklanjanje sklopa oslonca za ruku](#)).
12. Odvijte četiri vijka (po dva na svakom zvučniku) kojima su zvučnici pričvršćeni za kućište računala.
13. Iskopčajte kabel zvučnika iz konektora na matičnoj ploči.
14. Izvadite kabel zvučnika iz vodilica.
15. Podignite zvučnike iz kućišta računala.



1	vodilice kabela zvučnika	2	zvučnici (2)
3	vijci (4)	4	priključak kabela zvučnika

Ponovno postavljanje zvučnika

1. Slijedite upute navedene u odjeljku [Prije početka](#).
2. Zvučnike postavite na kućište računala.
3. Ponovo postavite četiri vijka (po dva na svakom zvučniku) kojima su zvučnici pričvršćeni za kućište računala.
4. Provedite kabel zvučnika kroz vodilice.
5. Priključite kabel zvučnika s priključkom na matičnoj ploči.
6. Ponovno postavite oslonac za ruku (pogledajte [Ponovno postavljanje oslonca za ruku](#)).
7. Priključite kabel Bluetooth ploče s priključkom na matičnoj ploči (pogledajte [Zamjena Bluetooth ploče](#)).
8. Ponovno postavite Bluetooth karticu (pogledajte [Ponovno postavljanje Bluetooth kartice](#)).
9. Ponovno postavite tipkovnicu (pogledajte [Ponovno namještanje tipkovnice](#)).
10. Ponovno postavite središnji kontrolni pokrov (pogledajte [Ponovno postavljanje središnjeg kontrolnog pokrova](#)).
11. Ponovo postavite mini karticu (pogledajte [Ponovno postavljanje mini kartice](#)).
12. Ponovo postavite memorijske module (pogledajte [Ponovno postavljanje memorijskih modula](#)).
13. Vratite poklopac modula (pogledajte [Ponovno postavljanje poklopca modula](#)).
14. Ponovno postavite tvrdi disk (pogledajte [Ponovno postavljanje tvrdog diska](#)).
15. Ponovno postavite bateriju (pogledajte [Zamjena baterije](#)).

△ OPREZ: Prije nego što uključite računalo, ponovno postavite sve vijke i pobrinite se da nijedan zaostali vijak nije ostao u unutrašnjosti računala.
Ako to ne napravite, možete oštetiti računalo.

[Povratak na stranicu Sadržaj](#)

[Povratak na stranicu Sadržaj](#)

Matična ploča

Dell™ Inspiron™ 1546 Servisni priručnik

- [Vadenje matične ploče](#)
- [Ponovno postavljanje matične ploče](#)
- [Unošenje servisne oznake u BIOS](#)

⚠ UPOZORENJE: Prije rada na unutrašnjosti računala pročitajte sigurnosne upute koje ste dobili s računalom. Dodatne sigurnosne informacije potražite na početnoj stranici za sukladnost sa zakonskim odredbama na www.dell.com/regulatory_compliance.

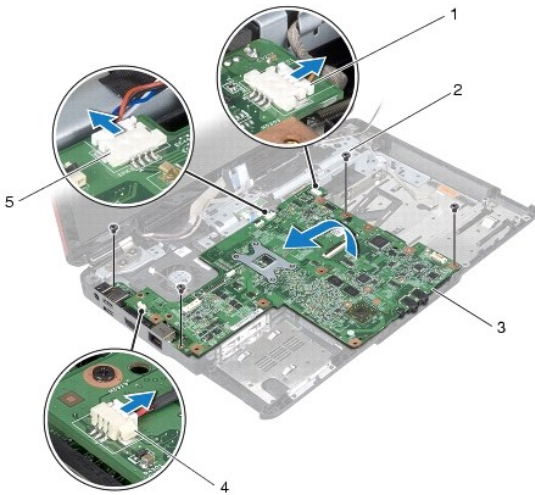
⚠ OPREZ: Samo ovlašteni serviser smije vršiti popravke na vašem računalu. Jamstvo ne pokriva štetu nastalu servisiranjem koje nije odobrila tvrtka Dell™.

⚠ OPREZ: Kako biste izbjegli elektrostatičko pražnjenje, uzemljite se koristeći ručnu traku za uzemljenje ili povremeno dotaknite neobojenu metalnu površinu (poput priključka na računalu).

⚠ OPREZ: Kako biste izbjegli oštećivanje matične ploče, prije rada u unutrašnjosti računala izvadite glavnu bateriju (pogledajte [Vadenje baterije](#)).

Vadenje matične ploče

1. Slijedite postupke u [Prije početka](#).
2. Izvadite bateriju (pogledajte [Vadenje baterije](#)).
3. Skinite poklopac modula (pogledajte [Vadenje poklopa modula](#)).
4. Izvadite memorijski modul/module (pogledajte [Vadenje memorijskih modula](#)).
5. Izvadite tvrdi disk (pogledajte [Vadenje tvrdog diska](#)).
6. Izvadite optički pogon (pogledajte [Vadenje optičkog pogona](#)).
7. Izvadite mini karticu (pogledajte [Vadenje mini kartice](#)).
8. Skinite središnji kontrolni pokrov (pogledajte [Vadenje središnjeg kontrolnog pokrova](#)).
9. Skinite tipkovnicu (pogledajte [Skidanje tipkovnice](#)).
10. Izvadite Bluetooth modul (pogledajte [Unutarnji modul s Bluetooth® bežičnom tehnologijom](#)).
11. Skinite oslonac za ruku (pogledajte [Uklanjanje sklopa oslonca za ruku](#)).
12. Izvadite dodatnu ploču (pogledajte [Vadenje dodatne ploče](#)).
13. Izvadite poklopac audio priključka (pogledajte [Vadenje poklopa audio priključka](#)).
14. Odvijte četiri vijka koji pričvršćuju matičnu ploču za kućište računala.
15. Isključite kabel rashladnog ventilatora, kabel zvučnika, kabel USB modula i odgovarajuće priključke na matičnoj ploči.




1	priključak za kabel USB modula	2	vijci (4)
3	matična ploča	4	priključak kabela termalnog ventilatora
5	priključak kabela zvučnika		

16. Podignite matičnu ploču iz kućišta računala.
17. Okrenite matičnu ploču.
18. Izvadite bateriju veličine kovanice (pogledajte [Vadenje baterije veličine kovanice](#)).


Ponovno postavljanje matične ploče

1. Slijedite upute navedene u odjeljku [Prije početka](#).
2. Ponovo postavite bateriju u obliku novčića (pogledajte [Ponovno postavljanje baterije na matičnu ploču](#)).
3. Okrenite matičnu ploču.
4. Poravnajte otvore za vijke na matičnoj ploči s otvorima za vijke na kućištu računala.
5. Ponovo pričvrstite šest vijaka koji pričvršćuju matičnu ploču za kućište računala.
6. Ponovo postavite poklopac audio priključka (pogledajte [Vraćanje poklopca audio priključka](#)).
7. Priključite kabel rashladnog ventilatora, kabel zvučnika i kabel USB modula na odgovarajuće priključke na matičnoj ploči.
8. Ponovo postavite dodatnu ploču (pogledajte [Ponovno postavljanje priključne ploče](#)).
9. Ponovno postavite oslonac za ruku (pogledajte [Ponovno postavljanje oslonca za ruku](#)).

10. Ponovno postavite Bluetooth modul (pogledajte [Unutarnji modul s Bluetooth® bežičnom tehnologijom](#)).
11. Ponovno postavite tipkovnicu (pogledajte [Ponovno namještanje tipkovnice](#)).
12. Ponovno postavite središnji kontrolni pokrov (pogledajte [Ponovno postavljanje središnjeg kontrolnog pokrova](#)).
13. Ponovo postavite mini karticu (pogledajte [Ponovno postavljanje mini kartice](#)).
14. Ponovo postavite memorijski modul/module (pogledajte [Ponovno postavljanje memorijskih modula](#)).
15. Vratite poklopac modula (pogledajte [Ponovno postavljanje poklopca modula](#)).
16. Ponovo postavite optički pogon (pogledajte [Ponovno postavljanje optičkog pogona](#)).
17. Ponovno postavite tvrdi disk (pogledajte [Ponovno postavljanje tvrdog diska](#)).
18. Ponovno postavite bateriju (pogledajte [Zamjena baterije](#)).

 **OPREZ: Prije nego što uključite računalo, ponovno postavite sve vijke i provjerite je li u unutrašnjosti računala ostao neki zaostali vijak. Ako to ne napravite, možete oštetiti računalo.**

19. Uključite računalo.

 **NAPOMENA:** Nakon ponovnog postavljanja matične ploče, unesite servisnu oznaku računala u BIOS zamjenske matične ploče.

20. Unesite servisnu oznaku (pogledajte [Unošenje servisne oznake u BIOS](#)).

Unošenje servisne oznake u BIOS

1. Provjerite je li priključen adapter za izmjeničnu struju i je li baterija pravilno postavljena.
2. Uključite računalo.
3. Kako biste otvorili program za postavljanje sustava, pritisnite <F2> tijekom postupka POST.
4. Prijedite na sigurnosnu karticu i unesite servisnu oznaku u polje **Set Service Tag** (Postavi servisnu oznaku).

[Povratak na stranicu Sadržaj](#)

Ventilator

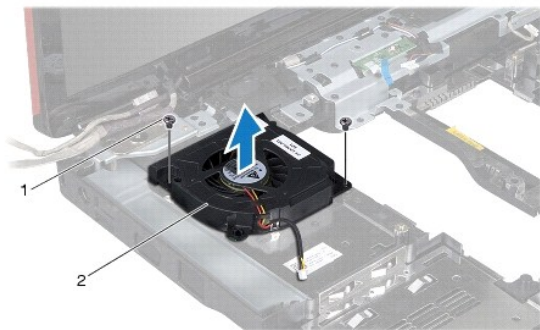
Dell™ Inspiron™ 1546 Servisni priručnik

- [Vađenje rashladnog ventilatora](#)
- [Vraćanje rashladnog ventilatora](#)

- ⚠ UPOZORENJE: Prije rada na unutrašnjosti računala pročitajte sigurnosne upute koje ste dobili s računalom. Dodatne sigurnosne informacije potražite na početnoj stranici za sukladnost sa zakonskim odredbama na www.dell.com/regulatory_compliance.
- ⚠ OPREZ: Samo ovlašteni serviser smije vršiti popravke na vašem računalu. Jamstvo ne pokriva štetu nastalu servisiranjem koje nije odobrila tvrtka Dell™.
- ⚠ OPREZ: Kako biste izbjegli elektrostatičko pražnjenje, uzemljite se koristeći ručnu traku za uzemljenje ili povremeno dotaknite neobojenu metalnu površinu (poput priključka na računalu).
- ⚠ OPREZ: Kako biste izbjegli oštećivanje matične ploče, prije rada u unutrašnjosti računala izvadite glavnu bateriju (pogledajte [Vađenje baterije](#)).

Vađenje rashladnog ventilatora

1. Slijedite upute navedene u odjeljku [Prije početka](#).
2. Izvadite matičnu ploču (pogledajte [Vađenje matične ploče](#)).
3. Odvijte dva vijka koji pričvršćuju rashladni ventilator s kućištem računala.
4. Izvadite rashladni ventilator iz kućišta računala.



1	vijci (2)	2	rashladni ventilator
---	-----------	---	----------------------

Vraćanje rashladnog ventilatora

1. Slijedite upute navedene u odjeljku [Prije početka](#).
2. Ponovo postavite dva vijka koji pričvršćuju rashladni ventilator s kućištem računala.




3. Ponovno postavite matičnu ploču (pogledajte [Ponovno postavljanje matične ploče](#)).

△ **OPREZ: Prije nego što uključite računalo, ponovno postavite sve vijke i provjerite je li u unutrašnjosti računala ostao neki zaostali vijak. Ako to ne napravite, možete oštetiti računalo.**

[Povratak na stranicu Sadržaj](#)

[Povratak na stranicu Sadržaj](#)

Dell™ Inspiron™ 1546 Servisni priručnik

-  **NAPOMENA:** NAPOMENA ukazuje na važne informacije koje vam pomažu da koristite svoje računalo na bolji način.
-  **OPREZ:** **OPREZ označava moguće oštećenje hardvera ili gubitak podataka i otkriva kako izbjeći neki problem.**
-  **UPOZORENJE:** **UPOZORENJE ukazuje na moguće oštećenje imovine, tjelesnu ozljedu ili smrt.**

Informacije u ovom dokumentu podložne su promjeni bez prethodne najave.

© 2009 Dell Inc. Sva prava pridržana.

Bilo kakvo umnožavanje ovog materijala bez pismenog dopuštenja tvrtke Dell Inc. strogo je zabranjeno.

Zaštitni znakovi korišteni u ovom tekstu: *Dell*, logotip *DELL* i *Inspiron* zaštitni su znakovi tvrtke Dell Inc.; *Bluetooth* je registrirani zaštitni znak tvrtke Bluetooth SIG, Inc., a tvrtka Dell ga koristi pod licencom; *Microsoft*, *Windows*, *Windows Vista* i logotip gumba start *Windows Vista* zaštitni su znakovi ili registrirani zaštitni znakovi tvrtke Microsoft Corporation u SAD-u i/ili drugim državama.

Ostali zaštitni znakovi i zaštićeni nazivi koji se koriste u ovom dokumentu označavaju ili entitete koji su vlasnici tih znakova ili njihove proizvode. Tvrtka Dell Inc. odriče se bilo kakvih vlasničkih interesa za navedene trgovačke znakove i zaštićene nazive, osim vlastitih.

Studen 2009. Rev. A00

[Povratak na stranicu Sadržaj](#)